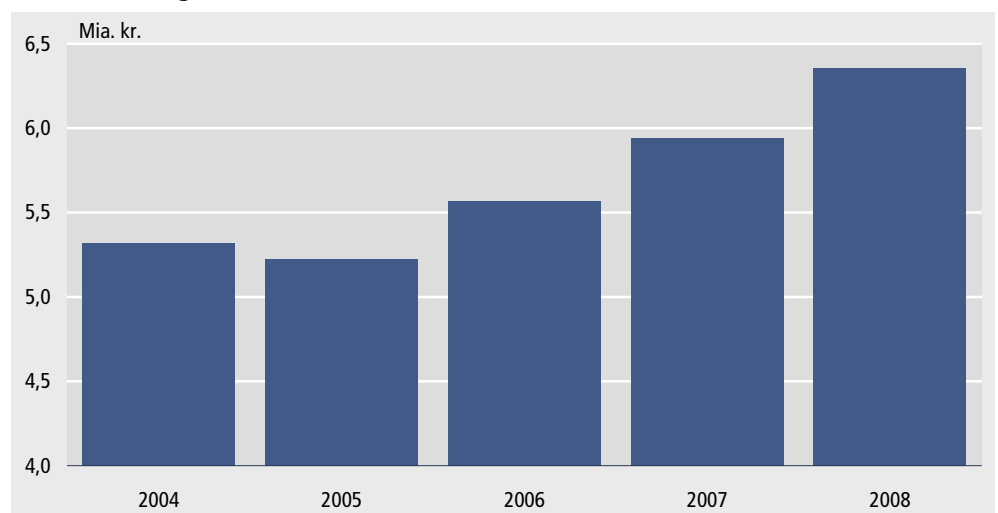


Offentlige finanser 2008

Offentligt konsum steg i 2008

Stigende konsum Offentlig forvaltning og service havde i 2008 et samlet konsum på 6,4 mia. kr. Det er en stigning på 413 mio. kr. eller 7 pct. i forhold til 2007, jf. figur 1. Konsumet er steget i både den kommunale, den hjemmestyrede og den statslige sektor. I denne publikation refereres der til det grønlandske hjemmestyre og den hjemmestyrede sektor, idet finansopgørelsen vedrører perioden 2004-2008 med hjemmestyre.

Figur 1. Samlet offentligt konsum



Forværring af saldoen Den offentlige saldo viste et overskud på 91 mio. kr. i 2008. Dermed er det samlede overskud faldet med 295 mio. kr. i forhold til 2007. Forværringen kan primært tilskrives en vækst i driftsudgifterne.

Stigende offentlige udgifter I 2008 blev der afholdt udgifter for 8.756 mio. kr. Det er en stigning på 6,3 pct. i forhold til året før. Stigningen i de offentlige udgifter skyldes hovedsageligt et stigende offentligt konsum inden for bl.a. generelle offentlige tjenester, sundhedsvæsen, undervisning og økonomiske anliggender.

... og stigning i investeringerne De faste nyinvesteringer steg med 57 mio. kr. til 370 mio. i 2008 svarende til en stigning på 18 pct. Stigningen kan udelukkende henføres til den kommunale sektor. De kommunale faste nyinvesteringer steg med 84 mio. kr. i 2008. I den hjemmestyrede sektor faldt de faste nyinvesteringer med 28 mio. kr. Hertil havde kommunerne i 2008 et nettosalg af ejendomme for ca. 36 mio. kr.

Voksene indtægter De samlede indtægter til offentlig forvaltning og service beløb sig til 8.847 mio. kr. i 2008. Indtægterne voksede hermed med 221 mio. kr. i forhold til året før. En stor del af stigningen kan henføres til vækst i de løbende indkomst- og formueskatter samt overførsler fra udlandet.

Indholdsfortegnelse

	Sammenfatning	1
Figur 1	Samlet offentligt konsum	1
	Indholdsfortegnelse	2
	Indledning	3
	Samlet offentlig forvaltning og service	4
Oversigt 1	Funktionel fordeling af drifts- og kapitaludgifter i offentlig forvaltning og service. Årets priser	4
Oversigt 2	Realøkonomisk fordeling for offentlig forvaltning og service. Årets priser	5
	Den kommunale sektor	6
Figur 2	Funktionel fordeling af drifts- og kapitaludgifter i den kommunale sektor. 2008	6
Oversigt 3	Realøkonomisk fordeling for den kommunale sektor. Årets priser	7
	Den hjemmestyrede sektor	8
Figur 3	Funktionel fordeling af drifts- og kapitaludgifter i hjemmestyret. 2008	8
Oversigt 4	Realøkonomisk fordeling for den hjemmestyrede sektor. Årets priser	9
	Den statslige sektor	10
Figur 4	Funktionel fordeling af drifts- og kapitaludgifter i den statslige sektor. 2008	10
	Kilder	11
	Begreber og retningslinjer	11
	Tabelafsnit	21
Tabel 1a	Udgifter i offentlig forvaltning og service, realøkonomisk fordeling. Årets priser	22
	Indtægter i offentlig forvaltning og service, realøkonomisk fordeling. Årets priser	23
Tabel 1b	Udgifter i den kommunale sektor, realøkonomisk fordeling. Årets priser	24
	Indtægter i den kommunale sektor, realøkonomisk fordeling. Årets priser	25
Tabel 1c	Udgifter i den hjemmestyrede sektor, realøkonomisk fordeling. Årets priser	26
	Indtægter i den hjemmestyrede sektor, realøkonomisk fordeling. Årets priser	27
Tabel 1d	Udgifter i den statslige sektor, realøkonomisk fordeling. Årets priser	28
	Indtægter i den statslige sektor, realøkonomisk fordeling. Årets priser	29
Tabel 2a	Udgifter i offentlig forvaltning og service, funktionel fordeling. Årets priser	30
Tabel 2b	Udgifter i den kommunale sektor, funktionel fordeling. Årets priser	31
Tabel 2c	Udgifter i den hjemmestyrede sektor, funktionel fordeling. Årets priser	32
Tabel 2d	Udgifter i den statslige sektor, funktionel fordeling. Årets priser	33
Tabel 3a	Funktionel og realøkonomisk krydsfordeling af drifts- og kapitaludgifter for offentlig forvaltning og service 2008. Årets priser	34
Tabel 3b	Funktionel og realøkonomisk krydsfordeling af drifts- og kapitaludgifter for den kommunale sektor 2008. Årets priser	36
Tabel 3c	Funktionel og realøkonomisk krydsfordeling af drifts- og kapitaludgifter for den hjemmestyrede sektor 2008. Årets priser	38
Tabel 3d	Funktionel og realøkonomisk krydsfordeling af drifts- og kapitaludgifter for den statslige sektor 2008. Årets priser	40

1. Indledning

Denne statistik belyser økonomien i den kommunale, den hjemmestyrede og den statslige sektor samt den samlede sektor for offentlige forvaltning og service i Grønland. Den udarbejdes efter retningslinjerne i de internationale nationalregnskabssystemer, hhv. *System of National Accounts 1993* (SNA 93) og *Det europæiske nationalregnskabssystem 1995* (ENS 1995). Det sikrer en høj grad af sammenlignelighed med andre lande. Dog er det vigtigt, at sammenligningen sker med lande på nogenlunde samme udviklingstrin. I denne publikation fremstilles udviklingen i Grønlands offentlige finanser gennem perioden 2004-2008.

- Analyse* Publikationen er opdelt i tre sektioner, der kan læses samlet eller hver for sig. Indledningsvis belyses i kapitel 2-5 økonomien i henholdsvis den samlede offentlige forvaltning og servicesektor, den kommunale sektor, den hjemmestyrede sektor samt den statslige sektor.
- Hjemmestyre / Selvstyre* Grønland overgik fra hjemmestyre til selvstyre i juni 2009. Denne statistik belyser den grønlandske økonomi i den femårige periode 2004-2008. Der refereres til det grønlandske hjemmestyre og den hjemmestyrede sektor, idet finansopgørelsen vedrører perioden med hjemmestyre.
- Kilder, begreber og retningslinjer* Kildemateriale bag statistikken gennemgås i kapitel 6, mens begreber og retningslinjer ifølge de internationale nationalregnskabssystemer gennemgås i kapitel 7. Samtidig gennemgås de tabelopstillinger der anvendes i nærværende publikation, og hvorefter de offentlige udgifter og indtægter opgøres efter reale transaktionstyper (den realøkonomiske fordeling), samt efter formål (funktionel fordeling). I afsnittet om begreber og retningslinjer findes en grundig gennemgang af de to fordelinger bl.a. den nye funktionelle fordeling COFOG.
- Tabelafsnit* Publikationen afrundes i kapitel 8 med et tabelafsnit. Tabellerne i kapitel 8 er detaljerede udgaver af de mindre oversigter i analysen i kapitel 2-5.
- Mere information* Detaljerede elektroniske oplysninger om Grønlands offentlige finanser for perioden 1994-2008 findes i Grønlands Statistikbank på hjemmesiden www.stat.gl.

2. Samlet offentlig forvaltning og service

<i>Stigende offentlige udgifter i 2008</i>	Grønlands samlede offentlige forvaltning og servicesektor afholdt i 2008 udgifter for 8.756 mio. kr. Det svarer til en stigning på 6,3 pct. i forhold til 2007, hvor de samlede offentlige udgifter var på 8.239 mio. kr. I oversigt 1 vises udgifterne i offentlig forvaltning og service fordelt i henhold til den funktionelle fordeling. Tabel 2a i tabelafsnittet indeholder flere detaljer.
<i>Social beskyttelse ...</i>	Udgifter til social beskyttelse udgør det største område under offentlig forvaltning og service. I 2008 steg udgifterne til social beskyttelse med 6,1 pct. til 2.270 mio. kr. Området omfatter udgifter til forsorg for familier og børn, handicappede og ældre, forebyggelse, kontante sikringsydelse, sociale institutioner mm.
<i>... og undervisning</i>	Undervisning er det andet helt store område under offentlig forvaltning og service. I 2008 blev der brugt 1.659 mio. kr. på undervisning. Det er en stigning på 4,6 pct. i forhold til 2007. De øgede udgifter til undervisning skyldes bl.a. oprettelsen af vejlednings- og introduktionscentre (Piareersarfiit) der fra 2007 varetager de lokale erhvervsskoler, vejledning om arbejde og jobsøgning samt arbejdsformidling. Aktiviteterne i Piareersarfiit er ikke adskilt i kontoopførelsen. Siden 2007 inkluderer kategorien 9.2 <i>Ungdomsuddannelsesniveau</i> under <i>Uddannelse</i> derfor også aktiviteter i Piareersarfiit vedr. vejledning om arbejde og jobsøgning samt arbejdsformidling.
<i>Miljøbeskyttelse</i>	Beskyttelse af miljøet omfatter udgifter vedr. bortskaffelse af affald og spildevand, forureningsbekæmpelse, forskning og udvikling vedr. miljøbeskyttelse samt forvaltning, koordinering og overvågning af programmer til fremme af miljøbeskyttelse. I 2008 blev der anvendt 125 mio. kr. på miljøbeskyttelse.
<i>Boliger og offentlige faciliteter</i>	Boliger og offentlige faciliteter omfatter udgifter vedr. drift af udlejningsboliger, boligbyggeri, byggemodning, vandforsyning, gadebelysning, F&U vedr. boliger og offentlige faciliteter samt administration af boliger og offentlige faciliteter. Dog omfatter kategorien ikke afskrivninger på boligmassen (forbrug af fast realkapital). I 2008 blev der anvendt 384 mio. kr. på boliger og offentlige faciliteter.
<i>En aktiv rolle i erhvervslivet</i>	Udgifterne til økonomiske anliggender vedr. arbejdsmarkedet, landbrug, fiskeri og jagt, udvinding af råstoffer, energiudnyttelse, transport, kommunikation, samt industri, handel, turisme mm. steg i 2008 til 962 mio. kr. Mere end halvdelen heraf anvendes til transport, jf. tabel 2a.

Oversigt 1. Funktionel fordeling af drifts- og kapitaludgifter i offentlig forvaltning og service. Årets priser

	2004	2005	2006	2007	2008
	Mio. kr.				
Udgifter i alt	7.459	7.473	7.916	8.239	8.756
Overordnede offentlige tjenester	1.258	1.256	1.378	1.454	1.528
1 Generelle offentlige tjenester	802	798	883	965	979
2 Forsvar	220	228	231	183	236
3 Offentlig orden og sikkerhed	235	230	264	305	313
Økonomi og miljø	1.156	1.097	1.098	1.094	1.087
4 Økonomiske anliggender	1.033	1.000	981	957	962
5 Miljøbeskyttelse	123	98	117	137	125
Samfundsmæssige og sociale forhold	4.689	4.764	5.074	5.321	5.740
6 Boliger og offentlige faciliteter	256	297	301	297	384
7 Sundhedsvæsen	898	913	944	999	1.116
8 Fritid, kultur og religion	277	257	277	298	310
9 Undervisning	1.348	1.375	1.477	1.587	1.659
10 Social beskyttelse	1.910	1.922	2.074	2.140	2.270
Andre poster	355	356	367	370	402
11 Ikke-funktionsfordelte udgifter	355	356	367	370	402

Anm. Opgørelsen er konsolideret, og overførsler mellem de offentlige delsektorer er derfor, i henhold til ENS 1995, ikke medtaget. Kapitaltilskud på 194 mio. kr. til egne kvasiselskaber i 2008 er dermed ikke indeholdt i statistikken.

I oversigt 2 vises den samlede offentlige forvaltning og servicesektors udgifter og indtægter fordelt på type i henhold til den realøkonomiske fordeling. Tabel 1a i tabelafsnittet indeholder flere detaljer.

*Overskud på
91 mio. kr. i 2008*

Overskuddet på de offentlige finanser var på 91 mio. kr. i 2008. Det er væsentlig mindre end i 2007.

Stor vækst i konsumet ...

Udgifter til fremstilling af offentlige serviceydelser (konsumudgifter) steg med 413 mio. kr. til 6.354 mio. kr. i 2008 svarende til en stigning på 7 pct. En stor del af konsumet dækker aflønning af offentligt ansatte, der i 2008 steg med 128 mio. kr. eller 3,8 pct. Forbrug i produktionen, der udgør en tilsvarende del af konsumet, steg i 2008 med 321 mio. kr. eller 11,2 pct. Det stigende forbrug er primært sket inden for generelle offentlige tjenester bl.a. grundforskning samt social beskyttelse.

*... og stigende
investeringer*

De samlede offentlige investeringer steg med 85 mio. kr. til 555 mio. kr. i 2008 svarende til en stigning på 18,1 pct. Den største del af kapitaludgifterne dækker faste nyinvesteringer samt køb og salg af ejendomme. Faste nyinvesteringer steg i 2008 med 56 mio. kr. til 370 mio. kr. Hertil kom et nettosalg af ejendomme på 38 mio. kr. Den samlede kapitalakkumulation steg således med 44 mio. kr. i 2008. De offentlige kapitaloverførsler steg med 41 mio. kr. i 2008 til 222 mio. kr.

Voksene indtægter

De samlede offentlige indtægter steg med 221 mio. kr. til 8.847 mio. kr. i 2008 svarende til en stigning på 2,6 pct. Det skyldes bl.a. flere indtægter fra løbende skatter, der udgjorde 3.015 mio. kr. i 2008.

Indtægten fra andre løbende overførsler udgjorde 4.316 mio. kr. i 2008. Det drejer sig om bloktilskud fra Danmark, EU's betaling for fiskerilicenser i grønlandske farvande, statens bidrag til miljøforbedringer og Grønlands andel af Nationalbankens overskud.

Oversigt 2.

Realøkonomisk fordeling for offentlig forvaltning og service. Årets priser

	2004	2005	2006	2007	2008
	Mio. kr.				
1. Driftsudgifter	7.006	7.016	7.332	7.769	8.201
1.1 Konsum i alt	5.319	5.226	5.568	5.941	6.354
1.2 Løbende overførsler	1.687	1.790	1.765	1.829	1.847
2. Kapitaludgifter	453	457	584	470	555
2.1 Kapitalakkumulation	257	256	398	289	333
2.2 Kapitaloverførsler	196	202	186	181	222
A. Udgifter i alt	7.459	7.473	7.916	8.239	8.756
3. Driftsindtægter	7.814	8.038	8.299	8.625	8.847
3.1 Erhvervsindtægter	477	475	490	487	515
3.2 Formueindtægter	234	339	328	339	281
3.3 Løbende skatter	2.563	2.594	2.754	2.924	3.015
3.4 Andre løbende overførsler	3.911	3.964	4.069	4.183	4.316
4. Kapitalindtægter	-	-	-	-	-
B. Indtægter i alt	7.814	8.038	8.299	8.625	8.847
C. Driftsoverskud (3-1) (bruttoopsparing) ..	808	1.022	967	856	646
D. Drifts- og kapitaloverskud (B-A) (fordringserhvervelse, netto)	355	565	383	386	91

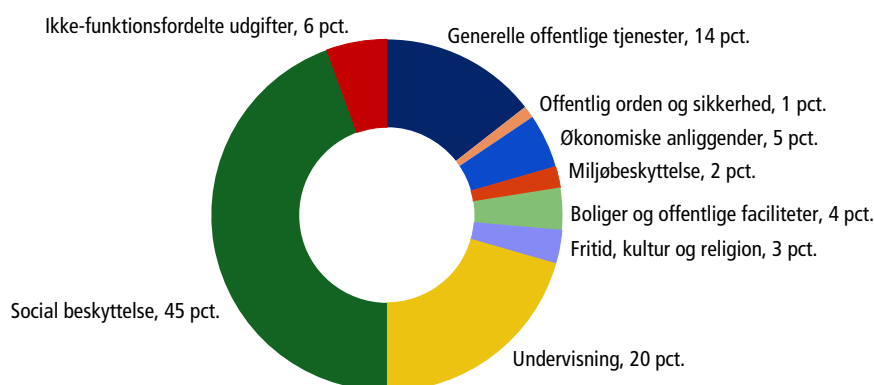
Anm. Opgørelsen er konsolideret, og overførsler mellem de offentlige delsektorer er derfor, i henhold til ENS 1995, ikke medtaget. Kapitaltilskud på 194 mio. kr. til egne kvasiselskaber i 2008 er dermed ikke indeholdt i statistikken.

3. Den kommunale sektor

Stigende udgifter Den kommunale sektor afholdt i 2008 udgifter for 3.969 mio. kr. eller knap 4 mia. kr. De kommunale udgifter er dermed steget med 7,1 pct. i forhold til 2007, hvor de samlede drifts- og kapitaludgifter anløb 3.707 mio. kr.

I figur 2 vises kommunernes udgifter i 2008 fordelt på den funktionelle fordeling. For et mere detaljeret indblik i den kommunale sektors udgifter efter den funktionelle fordeling henvises til tabel 2b i tabelafsnittet.

Figur 2. Funktionel fordeling af drifts- og kapitaludgifter i den kommunale sektor. 2008



Social beskyttelse udgør 45 pct. ... Social beskyttelse er det største område i kommunerne, og omfatter udgifter til sociale velfærdsforanstaltninger som forsorg for familier, børn og unge, handicappede og ældre, herunder institutioner, boliger, forebyggelse mm. samt en række kontante ydelser ved sygdom, invaliditet og arbejdsløshed samt ydelser til boligsikring, revalidering, social førtidspension, pension mm. I 2008 udgjorde udgifterne til social beskyttelse 1.769 mio. kr. svarende til 45 pct. af de samlede kommunale udgifter.

... undervisning udgør 20 pct. Undervisning er et andet vigtigt kommunalt anliggende. Udgifter til undervisning omfatter drift af kommunale skoler, ungdomsskoler, kollegier og skolehjem samt uddannelsesstøtte. I 2008 udgjorde udgifter til undervisning 812 mio. kr. svarende til 20 pct. af de samlede kommunale udgifter.

Udgifter til generelle offentlige tjenester omfatter udgifter til drift af den kommunale forvaltning, kommunal- og bygdebestyrelse, afholdelse af valg samt kommissioner, råd og nævn mm. I 2008 udgjorde udgifterne til generelle offentlige tjenester 569 mio. kr. svarende til 14 pct. af de samlede kommunale udgifter.

Miljøbeskyttelse Under kategorien *Miljøbeskyttelse* samles udgifter vedr. indsamling, behandling og bortskaffelse af affald og spildevand, drift af forbrændingsanlæg, modtagestationer for miljøfarligt affald mm. De samlede udgifter til miljøbeskyttelse udgjorde 78 mio. kr. i 2008 svarende til 2 pct. af de samlede kommunale udgifter.

Økonomiske anliggender vedr. aktiviteter på arbejdsmarkedet, tilskud til landbrug, fiskeri og jagt, fremstilling af el og varme, transport samt aktiviteter inden for industri, handel, turisme mm. I 2008 udgjorde økonomiske anliggender 201 mio. kr. svarende til 5 pct. af de samlede kommunale udgifter.

Boliger og offentlige faciliteter Under kategorien *Boliger og offentlige faciliteter* samles udgifter vedr. drift af udlejningsboliger, boligbyggeri, byggemodning, vandforsyning, gadebelysning, F&U vedr. boliger og offentlige faciliteter samt administration af boliger og offentlige faciliteter. De samlede udgifter vedr. boliger og offentlige faciliteter udgjorde 153 mio. kr. i 2008 svarende til 4 pct. af de kommunale udgifter.

I oversigt 3 gengives de kommunale udgifter og indtægter fordelt på type i henhold til den realøkonomiske fordeling. For et fuldt indblik i den kommunale sektors udgifter og indtægter efter den realøkonomiske fordeling henvises til tabel 1b i tabelafsnittet.

*Overskud på
64 mio. kr. i 2008*

De kommunale finanser viste i 2008 et overskud på 64 mio. kr. Overskuddet på de kommunale finanser falder dermed for tredje år i træk. Den reducerede fordringserhvervelse skyldes et faldende driftsoverskud. Driftsoverskuddet, også kaldes bruttoopsparingen, faldt med 26,2 pct. til 181 mio. kr. i 2008.

Vækst i konsumet ...

Udgifter til fremstilling af kommunale tjenesteydelser (konsumudgifter) steg med 121 mio. kr. til 2.677 mio. kr. i 2008. En stigning på 4,7 pct. Den største del af konsumet dækker aflønning af kommunalt ansatte, der i 2008 steg med 76 mio. kr. til 1.742 mio. kr. Den øvrige del af konsumet dækker forbrug af fast realkapital, forbrug i produktionen fratrukket salg af varer og tjenester. Forbrug i produktionen steg med 41 mio. kr. til 995 mio. kr. i 2008.

*... og stigende
investeringer*

De kommunale investeringer steg med 92 mio. kr. til 299 mio. kr. i 2008 svarende til en stigning på 44,6 pct. Nyinvesteringer samt køb og salg af ejendomme udgør den samlede kapitalakkumulation, der i 2008 steg med 73 mio. kr. til 239 mio. kr. Den stigende kapitalakkumulation skyldes primært en stigning i de faste nyinvesteringer på 84 mio. kr. i 2008. Kapitaloverførsler steg med 19 mio. kr. til 61 mio. kr. De kommunale kapitaloverførsler består overvejende af tilskud til opførelse af private andelsboliger samt afskrivning på personlig indkomstskat.

Større indtægter

Finansiering af de kommunale aktiviteter sker primært via indkomstskat samt tilskud fra Grønlands Hjemmestyre. I 2008 udgjorde de løbende overførsler fra hjemmestyret til kommunerne 1.805 mio. kr. Tillægges kapitaloverførsler, modtog kommunerne i 2008 i alt 1.988 mio. kr. fra hjemmestyret svarende til 49,3 pct. af de samlede kommunale indtægter.

Oversigt 3.

Realøkonomisk fordeling for den kommunale sektor. Årets priser

	2004	2005	2006	2007	2008
	Mio. kr.				
1. Driftsudgifter	3.137	3.081	3.210	3.500	3.670
1.1 Konsum i alt	2.287	2.211	2.317	2.555	2.677
1.2 Løbende overførsler	850	870	894	945	993
2. Kapitaludgifter	181	194	252	207	299
2.1 Kapitalakkumulation	151	162	200	166	239
2.2 Kapitaloverførsler	30	33	52	42	61
A. Udgifter i alt	3.318	3.275	3.463	3.707	3.969
3. Driftsindtægter	3.384	3.402	3.595	3.745	3.850
3.1 Erhvervsindtægter	257	256	266	264	285
3.2 Formueindtægter	47	45	58	55	51
3.3 Løbende skatter	1.544	1.523	1.605	1.724	1.709
3.4 Andre løbende overførsler	1.536	1.578	1.665	1.702	1.805
4. Kapitalindtægter	188	132	97	176	183
B. Indtægter i alt	3.572	3.534	3.692	3.921	4.033
C. Driftsoverskud (3-1) (bruttoopsparing) .	247	321	385	245	181
D. Drifts- og kapitaloverskud (B-A) (fordringserhvervelse, netto)	254	258	230	213	64

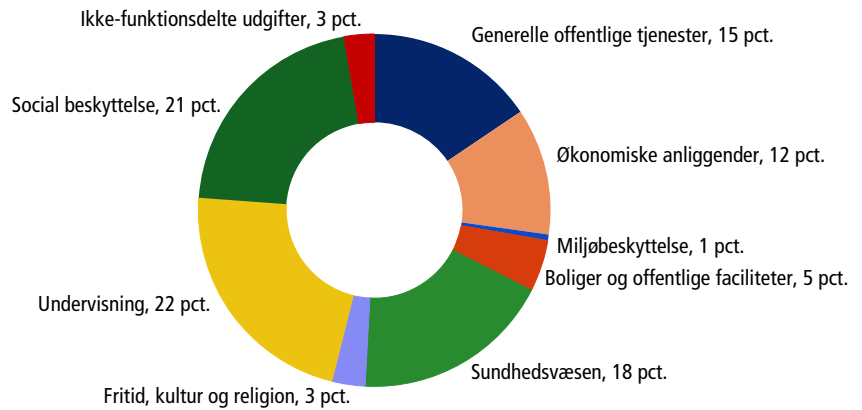
Anm. Opgørelsen er konsolideret, og overførsler mellem de offentlige delsektorer er derfor, i henhold til ENS 1995, ikke medtaget. Kapitaltilskud på 135 mio. kr. til egne kvasiselskaber i 2008 er dermed ikke indeholdt i statistikken.

4. Den hjemmestyrede sektor

Udgifterne stiger Det grønlandske hjemmestyre afholdt i 2008 udgifter for 6.085 mio. kr. eller 6,1 mia. kr. Hjemmestyrets udgifter er dermed steget 5,8 pct. siden 2007, hvor udgifterne nåede 5.749 mio. kr.

I figur 3 vises hjemmestyrets udgifter i 2008 fordelt efter den funktionelle fordeling. Tabel 2c i tabelafsnittet indeholder flere detaljer.

Figur 3. **Funktionel fordeling af drifts- og kapitaludgifter i hjemmestyret. 2008**



Undervisning vejer tungest ...

Udgifter til undervisning er hjemmestyrets største indsatsområde i 2008. Udgifterne hertil udgjorde 1.350 mio. kr. i 2008, hvilket svarer til 22 pct. af hjemmestyrets samlede udgifter. Heraf overføres en stor del til drift og vedligeholdelse af de kommunale skoler. Derudover afholder hjemmestyret udgifter til egne skoler, efteruddannelse, pædagogisk center, drift af institutioner under videregående og erhvervsmæssige uddannelser, universitetsparken Ilimmarfik i Nuuk, elevindkvartering, Center for Arktisk Teknologi, efteruddannelse af faglærere, uddannelsesstøtte, lokale erhvervsskoler mm.

... social beskyttelse optager 21 pct.

Social beskyttelse er det andet helt store indsatsområde under hjemmestyret. I 2008 blev 1.294 mio. kr. svarende til 21 pct. af hjemmestyrets budget anvendt til forsorg for familier, børn og unge, handicappede og ældre, herunder institutioner, boliger, forebyggelse mm. samt en række kontante ydelser til underholdsbidrag, dagpenge ved barsel, boligsikring, revalidering, bekæmpelse af sæsonledighed, social førtidspension, pension mm.

Grønlands Hjemmestyre er ansvarlig for drift af sundhedssystemet. Hertil udgjorde udgifterne 1.116 mio. kr. i 2008 svarende til 18 pct. af de samlede udgifter. På det kulturelle område har Grønlands Hjemmestyre ansvar for driften af folkekirken, landsbiblioteket, nationalmuseet, Grønlands Kulturhus (Katuaq) samt Grønlands Radio (KNR). Udgifterne til fritid, kultur og religion udgjorde 187 mio. kr. i 2008 svarende til 3 pct. af de samlede udgifter.

En aktiv rolle i erhvervslivet

På det erhvervsøkonomiske område indtager Grønlands Hjemmestyre en aktiv rolle for virksomheder beskæftiget med handel og service og turisme samt primær-erhvervene fiskeri og fangst samt landbrug. Udgifterne til erhvervsøkonomiske forhold androg 718 mio. kr. i 2008 svarende til 12 pct. af de samlede udgifter. Det er et fald i forhold til 2007.

Udgifter til generelle offentlige tjenester omfatter drift af den hjemmestyrede forvaltning bl.a. landstinget, landsstyret, skatte- og økonomidirektoratet, udenrigsanliggender mm. I 2008 optog udgifter til generelle offentlige tjenester 943 mio. kr. svarende til 15 pct. af de samlede udgifter. Området omfatter ligeledes udgifter til grundforskning.

I oversigt 4 vises hjemmestyrets udgifter og indtægter fordelt på type i henhold til den realøkonomiske fordeling. For fuld indsigt i den realøkonomiske fordeling henvises til tabel 1c i tabelafsnittet.

Reduceret overskud i 2008 Hjemmestyret havde i 2008 et overskud på 27 mio. kr. Fordringserhvervelsen er dermed faldet i forhold til 2007, hvor overskuddet var på 173 mio. kr. Fordringserhvervelsen i de offentlige finanser må ikke forveksles med DAU-saldoen i landskassens regnskab, der ifølge Landskassens Regnskab viste et underskud på 318 mio. kr. i 2008. I afsnit 7.2 redegøres for forskellen mellem fordringserhvervelsen og DAU-saldoen.

Vækst i konsumet Udgifter til fremstilling af hjemmestyrets serviceydelser (konsumudgifter) steg med 263 mio. kr. til 2.990 mio. kr. i 2008 svarende til en stigning på 9,6 pct. En stor del af konsumet dækker aflønning af ansatte, der i 2008 steg med 69 mio. kr. til 1.388 mio. kr. En større del udgøres af forbrug i produktionen, der i 2008 steg med 225 mio. kr. til 1.761 mio. kr. Det stigende forbrug kan primært henføres til sundhedsvæsenet, undervisning samt økonomiske anliggender bl.a. konsulentudgifter i forbindelse med aluminiumsprojektet.

... og faldende investeringer Hjemmestyrets investeringer faldt en anelse til 436 mio. kr. i 2008. Udgifter til faste nyinvesteringer samt køb og salg af ejendomme faldt dog med 24,4 pct. i 2008 til 92 mio. kr. Kapitaloverførsler steg med 9,1 pct. til 344 mio. kr.

Mindre stigende indtægter Hjemmestyrets samlede indtægter steg med 191 mio. kr. til 6.112 mio. kr. i 2008 svarende til en stigning på 3,2 pct. Løbende skatter udgjorde 1.305 mio. kr. eller 21 pct. af de samlede indtægter i 2008. Omtrent 60 pct. af hjemmestyrets indtægter består af løbende overførsler fra udlandet og den danske stat. I 2008 udgjorde de løbende overførsler 3.649 mio. kr. En betydelig del heraf føres videre til de grønlandske kommuner. I 2008 overførte hjemmestyret således 1.988 mio. kr. i drifts- og kapitaltilskud til de grønlandske kommuner.

Oversigt 4. Realøkonomisk fordeling for den hjemmestyrede sektor. Årets priser

	2004	2005	2006	2007	2008
	Mio. kr.				
1. Driftsudgifter	4.836	4.956	5.175	5.312	5.649
1.1 Konsum i alt	2.463	2.459	2.639	2.727	2.990
1.2 Løbende overførsler	2.372	2.497	2.536	2.585	2.659
2. Kapitaludgifter	458	386	425	437	436
2.1 Kapitalakkumulation	105	86	194	122	92
2.2 Kapitaloverførsler	354	301	231	315	344
A. Udgifter i alt	5.294	5.343	5.600	5.749	6.085
3. Driftsindtægter	5.395	5.649	5.754	5.922	6.112
3.1 Erhvervsindtægter	202	202	205	204	210
3.2 Formueindtægter	186	293	268	283	228
3.3 Løbende skatter	1.019	1.071	1.149	1.200	1.305
3.4 Andre løbende overførsler	3.360	3.419	3.473	3.543	3.649
4. Kapitalindtægter	-	-	-	-	-
B. Indtægter i alt	5.395	5.649	5.754	5.922	6.112
C. Driftsoverskud (3-1) (bruttoopsparing) ..	559	693	578	609	463
D. Drifts- og kapitaloverskud (B-A) (fordringserhvervelse, netto)	101	307	153	173	27

Anm. Opgørelsen er konsolideret, og overførsler mellem de offentlige delsektorer er derfor, i henhold til ENS 1995, ikke medtaget. Kapitaltilskud på 58 mio. kr. til egne kvasiselskaber i 2008 er dermed ikke indeholdt i statistikken.

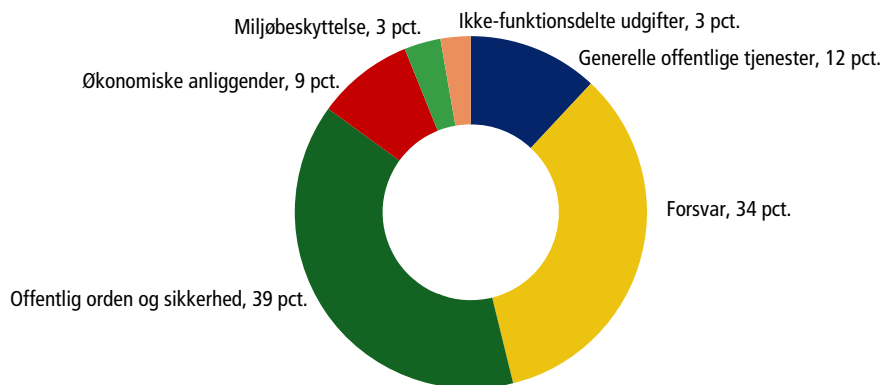
5. Den statslige sektor

De statslige udgifter steg med 4,4 pct. i 2008

Den statslige sektor afholdt i 2008 udgifter for 689 mio. kr. i og ved Grønland. Udgifterne i den statslige sektor er dermed steget 4,4 pct. siden 2007, hvor de samlede udgifter androg 660 mio. kr.

I figur 4 vises udgifterne i den statslige sektor i 2008 fordelt på formål i henhold til den funktionelle fordeling. Tabel 2d i tabelafsnittet indeholder flere detaljer.

Figur 4. **Funktionel fordeling af drifts- og kapitaludgifter i den statslige sektor. 2008**



Politi, domstole og fængsler

Opretholdelse af offentlig orden og sikkerhed var i 2008 det største indsatsområde for den statslige sektor. Det drejer sig om politi, retsvæsen samt fængsler og anstalter. I 2008 udgjorde udgifterne til offentlig orden og sikkerhed 269 mio. kr. svarende til 39 pct. af de samlede udgifter i den statslige sektor. Drift af politikorpset udgjorde 151 mio. kr. i 2008.

Forsvar

Forsvaret er den statslige sektors anden store indsatsområde. Forsvaret omfatter Grønlands Kommando, Slædepatruljen Sirius samt fiskeriinspektion under varetagelse af søværnet og flyvevåbnet. Udgifter til forsvaret udgjorde 236 mio. kr. i 2008, hvilket svarer til 34 pct. af de samlede udgifter i den statslige sektor.

Forskning

Generelle offentlige tjenester omfatter Søfartsstyrelsen, Rigsombudet samt grundforskning bl.a. Danmarks og Grønlands Geologiske Undersøgelser (GEUS). Udgifterne til generelle offentlige tjenester udgjorde 82 mio. kr. i 2008. Det er 14,4 pct. mindre end i 2007, hvor stigende udgifter til forskning medvirkede til en stigning 73,7 pct. De samlede forskningsudgifter var 83 mio. kr. i 2007 og 69 mio. kr. i 2008.

Blandt statens øvrige aktiviteter i Grønland kan indenfor det erhvervsøkonomiske område relateret til fiskeri og fangst nævnes Fødevarer- og Fiskeridirektoratet, Danmarks Fiskeriundersøgelser samt Danmarks Miljøundersøgelser.

Indenfor samfærdsel og kommunikation findes blandt andet Statens Luftfartsvæsen samt Dansk Meteorologisk Institut, der bl.a. driver Iscentralen i Narsarsuaq. I handels- og servicesektoren har Arbejdstilsynet bl.a. til opgave at sikre arbejdsmiljøet.

Den statslige sektors udgifter er primært konsum i form af lønninger samt forbrug i produktionen. Den realøkonomiske fordeling af indtægterne beregnes residualt, idet den statslige sektor antages at være direkte dækket af den danske stat.

6. Kilder

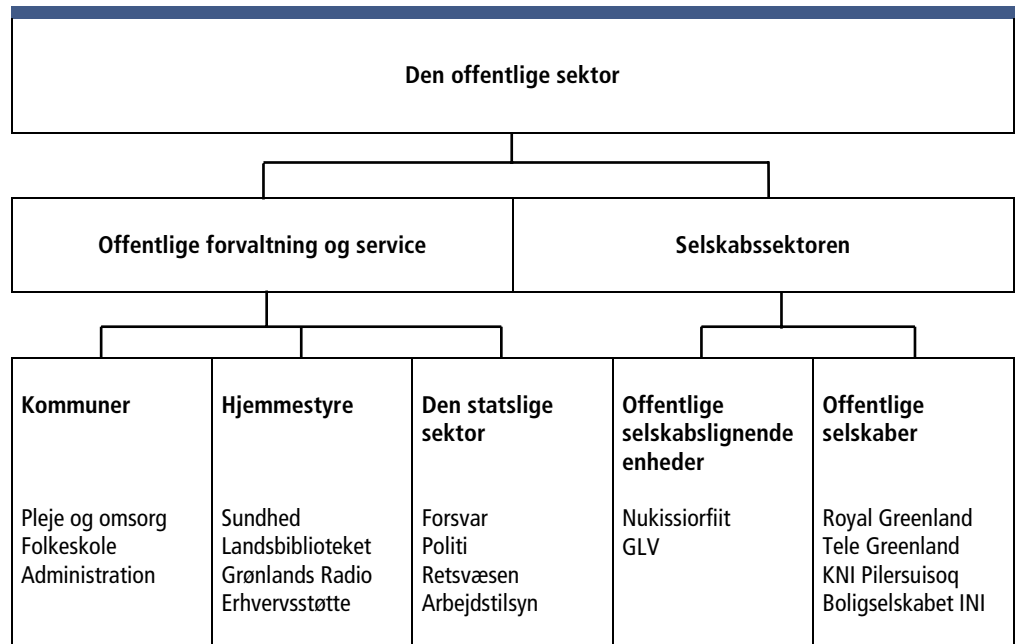
Statistikken over de offentlige finanser bygger på en række kilder, der bearbejdes og sammenstykkedes til en samlet og fuldt dækkende opgørelse over Grønlands offentlige økonomi. Hovedkilderne er de kommunale regnskaber, Landskassens regnskab samt opgørelser over de danske ministeriers udgifter vedrørende Grønland, der er opgjort af Statsministeriets Grønlandsafdeling. Endvidere anvendes en række virksomhedsregnskaber. I tilfælde hvor primærstatistiske data ikke foreligger, anvendes såkaldte imputationer. Det gælder fx opgørelsen af forbrug af fast realkapital.

7. Begreber og retningslinjer

Statistikken opgøres i henhold til retningslinjerne beskrevet i de internationale nationalregnskabsmanualer, dvs. *System of National Accounts 1993 (SNA 93)* og *Det Europæiske Nationalregnskabssystem (ENS 1995)*. Det danske statistiksystem over de offentlige finanser har været en væsentlig inspirationskilde for nærværende statistik. I forbindelse med implementeringen af ny funktionel fordeling har Danmarks Statistik yderligere været en vigtig partner.

Ved analyse af den offentlige økonomi er det vigtigt at holde sektorafgrænsningen klar. Sammenhængen mellem de enkelte sektorer er illustreret i nedenstående figur, der danner udgangspunkt for gennemgangen i de følgende afsnit. De i figuren anførte eksempler er ikke udtømmende.

Figur 5. Den offentlige sektor



7.1 Offentlig forvaltning og service

Ikke-markedsmæssige offentlige tjenester

Den offentlige forvaltning og servicesektor omfatter myndigheder og institutioner, der overvejende producerer ikke-markedsmæssige offentlige tjenester til kollektivt forbrug, foretager omfordelinger af samfundets indkomster og formuer, samt generelt søger at fremme den økonomiske udvikling. Ved ikke-markedsmæssige tjenester forstås de tjenester, der aktivt kontrolleres af offentlige myndigheder, og som stilles gratis til rådighed for offentligheden.

<i>Finansiering via skatter og afgifter</i>	Finansieringen af den offentlige forvaltning og servicesektor sker hovedsageligt gennem opkrævning af skatter og afgifter, til en mindre grad også gennem salg af varer og tjenester eller brugerbetaling fx i daginstitutioner.
<i>Tre offentlige delsektorer</i>	<p>Offentlig forvaltning og service i Grønlands opdeles i tre delsektorer:</p> <ul style="list-style-type: none"> • Den kommunale sektor • Den hjemmestyrede sektor • Den statslige sektor i Grønland
<i>Kangerlussuaq og Pituffik</i>	<i>Den kommunale sektor</i> er en samlet opgørelse af de offentlige finanser i de 18 grønlandske kommuner. Pituffik – et område udenfor den kommunale inddeling – falder inder under den hjemmestyrede sektor. Kangerlussuaq behandles tilsvarende i perioden 1999-2001. Siden januar 2002 er administrationen af Kangerlussuaq samt finansieringen heraf varetaget som en bygd under Sisimiut kommune.
<i>Den statslige sektor og den danske stat</i>	Der skelnes mellem <i>den statslige sektor i Grønland</i> og <i>den danske stat</i> . Bloktilskuddet fra den danske stat til hjemmestyret indgår således i statistikken som en indtægt for hjemmestyret, men <i>ikke</i> som en udgift for <i>den statslige sektor i Grønland</i> .
<i>Kun statslige udgifter afholdt i eller ved Grønland medtages</i>	<i>Den statslige sektor i Grønland</i> omfatter den økonomiske aktivitet på områder, der stadig varetages og finansieres direkte af den danske stat. I den forbindelse bør det bemærkes, at de danske ministeriers opgørelse af udgifter i forbindelse med Grønland ofte medtager samtlige udgifter vedrørende Grønland, herunder også udgifter afholdt i Danmark. I henhold til gældende internationale retningslinjer medtages i statistikken over Grønlands offentlige finanser imidlertid kun udgifter, der er afholdt i eller ved Grønland.

7.2 Den offentlige del af selskabssektoren

Et særligt træk ved Grønland er det store offentlige engagement i erhvervslivet. I henhold til de internationale retningslinjer foretages en opdeling af selskaberne, idet der skelnes mellem 1) selskaber, der er en del af offentlig forvaltning og service, 2) offentlige selskabslignende enheder (kvasiselskaber) samt 3) offentlige selskaber.

<i>Selskaber under forvaltningen</i>	Et selskab regnes <i>som en del af forvaltningen</i> , såfremt en større del af driftsudgifterne dækkes ved salg af varer og tjenester, dog mindre end 50 pct. Selskabets driftsudgifter indgår som en del af det offentlige konsum opsplittet i aflønning af ansatte og forbrug i produktionen, mens selskabets indtægter indgår som salg af varer og tjenester. Eksempler på sådanne selskaber er Kanukoka, Asiaq/Misissueqqaarnerit (Grønlands Forundersøgelser) og Kalaallit Nunaat Radio (KNR).
<i>Offentlige kvasiselskaber</i>	<i>Offentlige selskabslignende enheder</i> er enheder organiseret under Hjemmestyret eller kommuner, og hvor <i>mere end 50 pct.</i> af de løbende driftsudgifter dækkes gennem salg af varer og tjenesteydelser på markedsmæssige vilkår. De benævnes ofte som offentlige kvasiselskaber. I den hjemmestyrede sektor betragtes henholdsvis Nukissiorfiit (Energiforsyningen) og Mittarfeqarfiit (Grønlands Lufthavnsvæsen) som offentlige kvasiselskaber ¹ .
<i>Offentlige selskaber</i>	Offentlige selskaber ejes og/eller kontrolleres af det offentlige, fx gennem aktiemajoritet, og er som regel organiseret som privatretlige enheder. Eksempler på sådanne selskaber er Royal Greenland A/S, KNI Pilersuisoq A/S, Tele Greenland A/S, Royal Arctic Line A/S, A/S Boligselskabet INI, Great Greenland A/S samt KNI Pisiffik A/S.

² Eksempler på størrelsen af subsidier i forhold til samlede indtægter: Nukissiorfiit (Energiforsyningen) 4 pct. og Mittarfeqarfiit (Grønlands Lufthavnsvæsen) 10 pct. Disse størrelser svinger fra år til år, dog uden at komme i nærheden af 50 pct. grænsen.

Overskud og subsidier Offentlige kvasiselskaber og offentlige selskaber er ikke direkte omfattet af statistikken over offentlig forvaltning og service, da disse enheder efter nationalregnskabets retningslinjer indgår i selskabssektoren. I det omfang offentlig forvaltning og service dækker sådanne selskabers løbende driftsunderskud registreres nettoudgiften dog som subsidier. På samme måde vil overførsler af eventuelle overførte overskud til offentlig forvaltning og service fra sådanne selskaber registreres som overført formueindkomst.

Kapitaltilskud I henhold til de internationale retningslinjer skal kapitaltilskud til offentlige kvasiselskaber *ikke* medtages i en statistik over offentlige finanser, med mindre der er tale om kapitaloverførsler til et kvasiselskab organisatorisk placeret i en anden delsektor end tilskudsyderen. Således inkluderes eksempelvis kapitaltilskud fra hjemmestyret til de kommunalt ejede elværker, mens hjemmestyrets tilskud til egne kvasiselskaber som Nukissiorfiit (Grønlands Energiforsyning) udelades. Rationalet herfor er, at kapitaloverførsler til kvasiselskaber organiseret i samme offentlige delsektor som tilskudsyderen betragtes som erhvervelse af ejerandelsbeviser, og dermed som en finansiel forskydning. Såfremt et offentligt kvasiselskab sælges eller privatiseres, betragtes det som en afhændelse af ejerandelsbeviser, hvorfor indtægter fra salget heller ikke indgår i statistikken.

Grønlandske virksomheder modtog i 2008 overførsler for 782 mio. kr. Overførsler fra offentlig forvaltning og service til grønlandske virksomheder androg 782 mio. kr. i 2008. Heraf faldt 124 mio. kr. i form af subsidier til offentlige kvasiselskaber, mens andre virksomheder modtog 386 mio. kr. i subsidier. Kapitaltilskud til kvasiselskaber i andre sektorer samt andre virksomheder androg 78 mio. kr., mens kapitaltilskud til kvasiselskaber organiseret i samme sektor som tilskudsyderen udgjorde 194 mio. kr.

Kapitaltilskud på 194 mio. kr. holdes udenfor statistikken Konkret betyder det, at kapitaltilskud til offentlige kvasiselskaber på 194 mio. kr. i 2008 ikke medtages i statistikken over Grønlands offentlige finanser. Heraf overførtes 182 mio. kr. til forbedring og udvidelse af den offentlige ejede del af boligmassen, mens Grønlands Lufthavsvæsen (Mittarfeqarfiit) modtog 12 mio. kr. i kapitaltilskud af hjemmestyret.

7.3 Realøkonomisk fordeling

Den realøkonomiske fordeling af offentlige udgifter og indtægter har som formål at opdele aktiviteterne efter den måde, hvorpå ressourceallokeringen i økonomien påvirkes. Den realøkonomiske fordeling er forholdsvis entydig og derfor velegnet til sammenligning af sektoren for offentlig forvaltning og service på tværs af lande samt over tid.

Overordnet skelnes der mellem *driftsudgifter* og *kapitaludgifter*. Driftsudgifter er udgifter, der vedrører selve driften af den offentlige forvaltning og den deraf følgende produktion af varer og tjenesteydelser. Kapitaludgifter er udgifter, der vedrører investeringer og udbygning af kapitalapparatet i form af bygninger, maskiner o.l.

Driftsudgifter Driftsudgifter opdeles på *konsum* og *overførsler*, idet

- *konsum* er udgifter til forbrugs- og investeringsaktivitet, hvor det offentlige umiddelbart lægger beslag på ressourcer (varer, tjenester og arbejdskraft) i den private sektor, og herved bidrager til den samlede indkomstdannelse i samfundet.
- *overførsler* er omfordelende aktiviteter fx folkepension, hvortil der ikke knyttes ressourcer, men hvor der sker en omfordeling af formuer og indkomster mellem økonomiens forskellige sektorer.

Kapitaludgifter Kapitaludgifter opdeles på *kapitalakkumulation* og *kapitaloverførsler*, idet

- *kapitalakkumulation* er den offentlige forvaltning og servicesektors opbygning af kapitalapparatet i form af nyinvesteringer samt bygge- og anlægsudgifter.
- *kapitaloverførslerne* er investeringstilskud og overførsler øremærket for anlægsudgifter til andre offentlige delsektorer og virksomheder.

Sammenfattende haves således:

$$\begin{array}{r} \text{Konsum} \\ + \text{Overførsler} \\ \hline = \text{Driftsudgifter} \end{array}$$

$$\begin{array}{r} \text{Kapitalakkumulation} \\ + \text{Kapitaloverførsler} \\ \hline = \text{Kapitaludgifter} \end{array}$$

$$\begin{array}{r} \text{Driftsudgifter} \\ + \text{Kapitaludgifter} \\ \hline = \text{Drifts- og kapitaludgifter i alt} \end{array}$$

7.3.1 Realøkonomiske udgiftsposter

Nedenfor følger en gennemgang af posterne i den realøkonomiske opstilling af de offentlige udgifter og indtægter.

1. Aflønning af ansatte

Omfatter alle betalinger og ydelser fra offentlige arbejdsgivere som betaling for ansattes arbejde, herunder også naturalieydelser som fx fri bolig, bil, telefon. Omfatter også bidrag til sociale sikringsordninger som fx pensionsbidrag.

2. Forbrug af fast realkapital

Omfatter et skøn over værdiforringelsen af kapitalapparatets værdi pga. økonomisk forældelse og fysisk nedslidning af fx maskiner. Begrebet må ikke forveksles med afskrivninger i fx skattemæssig henseende.

3. Forbrug i produktionen

Omfatter udgifter til køb af varer og tjenester, herunder også ekstern konsulenthjælp, der forbruges/benyttes i produktionen af offentlige ydelser.

4. Sociale overførsler i naturalier

Ydelser, der produceres af private, men som købes af det offentlige og stilles til rådighed for brugerne fx gratis udlevering af medicin. Der er p.t. ikke tilstrækkelig information for opgørelse af sociale overførsler i naturalier i Grønland.

5. Salg af varer og tjenester

Omfatter brugerbetaling, salg af brugt inventar, salg af konsulentydelse til private eller andre sektorer, m.v. Der er kun tale om salg af varer/tjenester, hvor der foreligger betaling og hvor køberen kan siges at indgå i transaktionen frivilligt – ellers er der tale om en skat. Offentlige kvasiselskaber eller offentlige selskabers salg af varer produceret på markedsvilkår er *ikke* medregnet i denne kategori.

6. Konsum i alt

Da det offentliges tjenesteydelser stilles så godt som gratis til rådighed for befolkningen, foreligger der ingen priser til at værdiansætte produktionen med. I praksis måles værdien af konsumet derfor som summen af omkostninger der er medgået med fradrag af indtægter fra salg af varer og tjenester:

	Aflønning af ansatte
+	Forbrug af fast realkapital
+	Forbrug i produktionen
+	<u>Sociale overførsler i naturalier</u>
-	<u>Salg af varer og tjenester</u>
=	<u>Konsum</u>

7. Renter m.v.

Renteudgifter på offentlig gæld og kurstab på udstedte obligationer fordeles ud over lånets løbetid og disse andele tillægges løbende i opgørelsen af årets renteudgifter, således at der fås en retvisende billede af det offentliges samlede låneomkostninger.

8. Subsidier

Omfatter de løbende overførsler i form af driftstilskud, som den offentlige forvaltning og servicesektor overfører til producenter af markedsmæssige ydelser, med henblik på at skabe arbejdspladser, samt påvirke priser og/eller lønninger.

Til offentlige kvasiselskaber: Omfatter subsidier til de offentlige kvasiselskaber til dækning af løbende driftsunderskud.

Til andre selskaber: Subsidier til offentlige og private selskaber til dækning af løbende driftsunderskud.

9. Andre løbende overførsler

Løbende overførsler til andre offentlige delsektorer, husholdninger, private nonprofit institutioner Og til udlandet.

Til andre offentlige delsektorer: Her er tale om hjemmestyrets bloktilskud til kommunerne. Bloktilskuddet fra den danske stat er ikke indregnet her, da der som nævnt skelnes mellem *den danske stat*, og *den statslige sektor i Grønland*.

Til sociale kasser og fonde: Der er tale om enheder der leverer sociale ydelser, fx dagpenge, og hvor ansvaret for bidrag hertil og udbetalinger påhviler offentlig forvaltning og service. Ofte er det et lovkrav for store dele af befolkningen at indbetale til sådanne ordninger. Sociale kasser og fonde findes p.t. ikke i Grønland.

Til husholdninger: Primært sociale overførsler som pensioner, arbejdsløsheds-, syge- og barselsdagpenge, boligydelse, SU samt sociale sikringsydelse.

Til private nonprofit institutioner rettet mod husholdninger: Primært tilskud til interesseorganisationer, herunder faglige organisationer, hvor husholdningers interesser tilgodeses.

10. Løbende overførsler i alt

Summen af udgiftsposterne 7-9.

11. Driftsudgifter i alt

Summen af udgiftsposterne 1-9.

12. Faste nyinvesteringer

Omfatter erhvervelse af fast realkapital med en forventet levetid på over ét år, fx maskiner og bygninger. Kategorien omhandler især forbrændingsanlæg, samt veje, havne og broer, der ejes af offentlige forvaltning og service.

13. Køb af bygninger o.a. eksisterende investeringsgoder i øvrigt

Køb af ejendomme, hvor det vigtigste element er eksisterende bygninger og anlæg. Opgøres netto, med udgifter til køb af bygninger o.a., fratrukket indtægter ved salg af andre bygninger.

14. Lagerændring

Offentlige forvaltning og service har pr. definition kun strategiske lagre fx nødhjælpslagre eller interventionslagre som overskudslagre. Alle andre køb af varer forbruges pr. definition straks og betragtes som forbrug i produktionen. Størrelsen opgøres netto som indkøb til lager fratrukket forbrug fra lager.

15. Køb af jord og rettigheder

Køb af ejendomme (ikke medregnet bygninger og anlæg beliggende på grunden – disse hører under *køb af bygninger o.a.*). Medregnet her er også køb af rettigheder fx patenter, ophavsrettigheder og varemærker. Størrelsen opgøres netto fratrukket indtægt ved salg af tilsvarende.

16. Kapitalakkumulation i alt

Summen af udgiftsposterne 12-15.

17. Investeringstilskud og kapitaloverførsler i øvrigt

Overførsler, der er øremærkede, såsom hel eller delvis finansiering af nyinvesteringer, herunder kompensation for ødelæggelse eller beskadigelse ved naturkatastrofer o.l.

7.3.2 Realøkonomiske indtægtsposter

1. Bruttoestindkomst

Den del af bruttofaktoringkomsten ved produktionen af offentlige ydelser, der tilfalder den offentlige forvaltning og servicesektor. Da den offentlige produktionsværdi opgøres fra omkostningssiden, svarer bruttoestindkomsten pr. definition til forbruget af fast realkapital i den offentlige forvaltning og service:

	Aflønning af ansatte
+	Forbrug af fast realkapital
+	Forbrug i produktionen
+	Produktionsværdi
-	Forbrug i produktionen
=	Bruttofaktorindkomst
-	Forbrug af fast realkapital
=	Bruttoestindkomst

2. Udtræk af indkomst fra offentlige kvasiselskaber

Udbytte fra de udbyttegivende offentlige kvasiselskaber.

Bemærk, at det kun er de udbyttegivende kvasiselskaber, der posteres i denne kategori: Underskudsgivende offentlige kvasiselskaber posteres på udgiftssiden, under *Subsidier til offentlige kvasiselskaber*.

3. Renter samt udbytter

Renteindtægter samt udbytter fra de offentlige ejede aktieselskaber.

Bemærk, at subsidier til offentligt ejede aktieselskaber posteres på udgiftssiden, under *Subsidier til andre virksomheder*.

4. Indtægter fra jord og rettigheder m.v.

Den indtægt, som det offentlige via sit ejerskab af jord og rettigheder fx patenter får som modydelse for overdragelse af brugsretten.

5. Produktions- og importskatter (indirekte skatter)

Skatter og afgifter, der pålægges produktionen og importen af varer og tjenester. Her medtages to underpunkter: *Importskatter* (told) er den største enkeltpost, mens *Ensfragtafgift*, der finansierede ensprissystemet, medtages for belysning af dette særlige grønlandske forhold.

6. Løbende indkomst- og formueskatter (direkte skatter)
Alle obligatoriske betalinger, som det offentlige regelmæssigt opkræver af selskaber og husholdninger; personlige indkomstskatter, selskabsskatter, samt afgifter på køretøjer, herunder snescootere.
7. Obligatoriske bidrag til sociale sikringsordninger
Findes p.t. ikke i Grønland.
8. Frivillige bidrag til sociale sikringsordninger
Findes p.t. ikke i Grønland.
9. Imputerede bidrag til sociale sikringsordninger
Findes p.t. ikke i Grønland.
10. Andre løbende overførsler:
Obligatoriske løbende bidrag fra andre offentlige delsektorer, andre indenlandske sektorer, samt udlandet. Det drejer sig primært om bloktilskud fra den danske stat til hjemmestyret, samt indtægter fra fiskerilicens i forbindelse med aftalen med EU.
11. Driftsindtægter i alt
Summen af indtægtsposterne 1-10.
12. Kapitalskatter
Skatter på formue og ejendom. Findes p.t. ikke i Grønland.
13. Andre kapitaloverførsler
Tilskud m.v. øremærket for afholdelse af anlægsudgifter.

7.4 Funktionel fordeling

Den funktionelle fordeling belyser det umiddelbare formål med de offentlige udgifter. Der anvendes den internationalt anerkendte klassifikation Classification of Functions of Government, COFOG. I opdelingen skelnes der overordnet mellem ti hovedgrupper af udgifter:

- Generelle offentlige tjenester
- Forsvar
- Offentlig orden og sikkerhed
- Økonomiske anliggender
- Miljøbeskyttelse
- Boliger og offentlige faciliteter
- Sundhedsvæsen
- Fritid, kultur og religion
- Undervisning
- Social beskyttelse

Hertil kommer gruppen *Andre poster*, der omfatter ikke-funktionsfordelte udgifter. De ikke-funktionsfordelte udgifter omfatter udelukkende afskrivninger på anlægsaktiver også kaldet forbrug af fast realkapital.

Nedenfor gennemgås den funktionelle fordeling med eksempler.

Generelle offentlige tjenester

- 1.1 Udøvende og lovgivende organer, skatte- og finansvæsen
Udgifter til den centrale og generelle, politiske og økonomiske administration samt tilhørende enheder fx Landsstyret, Landstinget og Ombudsmandsinstitutionen.

- 1.2 Økonomisk bistand til udlande
Økonomisk støtte i kontanter eller naturalier til udlande,
 - 1.3 Generelle tjenester
Personaletjenester, generelle statistiske tjenesteydelser (Grønlands Statistik), offentlige registre, drift af bygninger, offentligt drevne trykkerier, centraliserede databehandlingstjenester.
 - 1.4 Grundforskning og F&U inden for generelle offentlige tjenester
Udgifter, lån og tilskud til grundforskning fx ASIAQ.
 - 1.5 Generelle offentlige tjenester mv.
Udgifter til afholdelse af valg, folkeafstemninger, afskrivning på konsumposter.
 - 1.6 Transaktioner i forb. med offentlig gæld og overførsler af generel art
Rentebetaling og emissionsomkostninger i forbindelse med offentlige lån. Overførsler af generel art mellem forskellige forvaltningsniveauer fx hjemmestyrets generelle overførsler til kommunerne.
- Forsvar*
- 2.1 Militært forsvar mv.
Udgifter til det militære forsvar; Grønlands Kommando og Sirius-patruljen samt fiskeriinspektion.
 - 2.2 Civilforsvar
Administration af civilforsvar samt støttetjenester for civilforsvar.
- Offentlig orden og sikkerhed*
- 3.1 Politi
Udgifter til politi.
 - 3.2 Brandvæsen
Udgifter til brandvæsen.
 - 3.3 Domstole
Udgifter til retsvæsen.
 - 3.4 Fængsler
Udgifter til fængsler og anstalter.
 - 3.5 Offentlig orden og sikkerhed mv.
Andre udgifter til orden og sikkerhed m.v.
- Økonomiske anliggender*
- 4.1 Generelle anliggender inden for økonomi, handel og arbejdsmarked
Udgifter vedr. eksportfremstød, handelspolitikker, generel regulering af monopoler, registrering af varemærker og ophavsret, vejrudsigt, styring af arbejdsmarked, generel erhvervsstøtte, arbejdsformidling, forbrugerinteresser,
 - 4.2 Landbrug, skovbrug, fiskeri og jagt
Udgifter til kontrol, støtte og regulering af disse erhverv.
 - 4.3 Brændstof og energi
Udgifter til kontrol og leverancer af el, varme og gas. Efterforskning af mineralolie- og naturgasforekomster mm.
 - 4.4 Råstofudvinding, fremstillingsvirk. og bygge- og anlægsvirksomhed
Udgifter til kontrol, støtte og regulering af disse erhverv.
 - 4.5 Transport, kommunikation og andre erhverv

Drift, anlæg og vedligeholdelse af veje (herunder broer og tunneller), vandveje og havne (herunder istjeneste), jernbaner, lufttransport, samt anden transport (herunder kommunal drift af eller støtte til busselskaber).

- 4.6 F&U i emner inden for økonomi
Udgifter til forskning og udviklingen inden for økonomiske anliggender.
- 4.7 Økonomiske anliggender mv.
Øvrige udgifter til økonomiske anliggender fx generelle tilskud der ikke kan henføres til en af ovenstående sektorer.
- Miljøbeskyttelse*
 - 5.1 Affalds- og spildevandshåndtering, forureningsbekæmpelse
Udgifter til indsamling, behandling og bortskaffelse af affald. Drift og anlæg af kloakeringssystemer og spildevandshåndtering. Udgifter til beskyttelse af atmosfæren og klimaet, beskyttelse af jord og grundvand, forureningsbekæmpelse mm.
 - 5.2 Beskyttelse af biodiversitet og landskab
Udgifter til beskyttelse af dyre- og planteliv samt landskaber.
 - 5.3 Miljøbeskyttelse mv.
Øvrige udgifter til miljøbeskyttelse, generelle overførsler til miljøbeskyttelse.
- Boliger og offentlige faciliteter*
 - 6.1 Boligbyggeri
Udgifter forbundet med tilsyn, opretholdelse og forbedring af boligmassen, samt tilskud givet efter andre kriterier end husstandsindkomst boligbørnetilskud.
 - 6.2 Boliger og offentlige faciliteter
By- og egnsudvikling: Udgifter til generel byggemodning, landmåling, planlægningsinstitutioner m.v. Konstruktion og vedligeholdelse af offentlige vandværker, taphuse, rørledninger m.v. Gadebelysning, Forskning og udvikling inden for boliger og offentlige faciliteter.
- Sundhedsvæsen*
 - 7.1 Medicinske produkter, apparater og udstyr
Udgifter vedr. levering af farmaceutiske og medicinske produkter samt medicinsk udstyr som fx briller, høreapparater mm.
 - 7.2 Ambulant behandling
Individuelle sundhedstjenester vedr. almen lægehjælp, speciallægehjælp, tandbehandling samt paramedicinske ydelser fx akupunktur, forpleje mm.
 - 7.3 Hospitalstjenester
Individuelle sundhedstjenester, der falder ind under hospitalsvæsenet, pleje- og rekonvalescenthjem samt medicinske centre og fødeklinikker.
 - 7.4 F&U inden for sundhedsvæsen
Udgifter vedr. forskning og udvikling inden for sundhedsvæsenet.
 - 7.5 Sundhedsvæsen mv.
Øvrige udgifter vedr. drift af sundhedsvæsenet.
- Fritid, kultur og religion*
 - 8.1 Fritids- og sportstjenester
Anlæg og vedligeholdelse af rekreative områder; sportspladser, legepladser samt tilskud til idrætsforeninger.
 - 8.2 Kulturtjenester
Forsamlingshuse, biblioteker, museer, teatre, historiske bygninger, sangkor, kulturelle aktiviteter, radio og tv, aviser, pladeselskaber
 - 8.3 Religiøse og andre organisationer

- Udgifter til drift af Folkekirken, tilskud til ungdoms- og sociale organisationer, fagforeninger, politiske partier mm.
- 8.4 Fritid, kultur og religion mv.
Forvaltning, koordination og overvågning af overordnede politikker vedr. området. Øvrige udgifter til fritid, kultur og religion der ikke kan henføres til en af ovenstående sektorer.
- Undervisning*
- 9.1 Folkeskolen og lign.
Udgifter til folkeskolen, ungdoms- og efterskoler.
- 9.2 Ungdomsuddannelsesniveau
Udgifter til skoler under ungdomsuddannelserne fx gymnasier, handelsskoler og tekniske skoler.
- 9.3 Højere og videregående uddannelse
Udgifter til skoler under højere- og videregående uddannelser fx universiteter.
- 9.4 Undervisning uden for niveauplacing
Udgifter til skoler uden for niveauplacing fx voksen- og efteruddannelse.
- 9.5 Undervisning mv.
Udgifter til drift af kollegier og hjælpetjenester i forbindelse med undervisning samt administration af området.
- Social beskyttelse*
- 10.1 Sygdom og invaliditet
Overførsler fra det offentlige, der kompenserer for manglende eller reduceret indkomst fx sygedagpenge, revalidering, udgifter ved arbejdsprøvning og fleksjob. Drift af sociale institutioner for handicappede.
- 10.2 Alderdom
Overførsler fra det offentlige ved førtidspension og pension, hjælpemidler til ældre, hjemmehjælp samt drift af sociale institutioner fx alderdomshjem.
- 10.3 Familie og børn
Social beskyttelse i form af kontante ydelser og ydelser i naturalier til familier med børn. Barseldagpenge, børnepenge. Udgifter til sociale institutioner fx dagpleje, børnehaver, børnehjem, plejefamilier mm.
- 10.4 Arbejdsløshed
Overførsler fra det offentlige, der kompenserer for manglende eller reduceret indkomst ved arbejdsløshed.
- 10.5 Bolig
Boligsikring samt anden social beskyttelse i form af ydelser til husholdninger som hjælp til betaling af boligudgifter.
- 10.6 Sociale ydelser i.a.n.
Individuelle sociale ydelser til personer, som er eller risikerer at blive socialt marginaliseret fx ubemidlede, lavindkomstgrupper, alkohol- og stofmisbrugere, volds ofre mv. Udgifter til krisecentre, forebyggelse og anden offentlig hjælp.
- 10.7 Social beskyttelse mv.
Øvrige udgifter til social beskyttelse samt F&U inden for social beskyttelse.
- Andre poster*
11. 1 Ikke-funktionsfordelte udgifter
Forbrug af fast realkapital (svarer til bruttoestindkomst).

8. Tabelafsnit

Publikationens sidste del er et tabelafsnit med tabeller af større detaljeringsgrad. Tabelafsnittet indeholder følgende tabelmateriale:

Realøkonomisk fordeling 2004-2008:

Tabel 1a. Udgifter og indtægter i den samlede offentlige forvaltning og servicesektor

Tabel 1b. Udgifter og indtægter i den kommunale sektor

Tabel 1c. Udgifter og indtægter i den hjemmestyrede sektor

Tabel 1d. Udgifter og indtægter i den statslige sektor

Funktionel fordeling 2004-2008:

Tabel 2a. Udgifter i den samlede offentlige forvaltning og servicesektor

Tabel 2b. Udgifter i den kommunale sektor

Tabel 2c. Udgifter i den hjemmestyrede sektor

Tabel 2d. Udgifter i den statslige sektor

Funktionel og realøkonomisk krydsfordeling 2008:

Tabel 3a. Udgifter i den samlede offentlige forvaltning og servicesektor

Tabel 3b. Udgifter i den kommunale sektor

Tabel 3c. Udgifter i den hjemmestyrede sektor

Tabel 3d. Udgifter i den statslige sektor

Tabel 1a.

Udgifter i offentlig forvaltning og service, realøkonomisk fordeling. Årets priser

I	Udgifter	2004	2005	2006	2007	2008
		1.000 kr.				
1	Aflønning af ansatte	3.023.807	3.047.055	3.210.692	3.383.186	3.511.244
2	Forbrug af fast realkapital	355.169	355.864	367.294	370.254	401.690
3	Forbrug i produktionen	2.458.758	2.428.726	2.608.596	2.858.339	3.179.784
4	Sociale overførsler i naturalier	-	-	-	-	-
5	Salg af varer og tjenester	518.777	605.834	618.948	671.214	738.836
6	Konsum i alt (1+2+3+4-5)	5.318.957	5.225.811	5.567.634	5.940.564	6.353.882
7	Renter m.v.	15.802	27.098	31.399	44.725	24.721
8	Subsidier	569.652	624.484	563.536	553.472	509.899
8.1	Til offentlige kvasiselskaber	100.246	180.102	151.103	151.588	124.344
8.2	Til andre virksomheder	469.406	444.382	412.433	401.884	385.555
9	Andre løbende overførsler	1.101.329	1.138.145	1.169.844	1.230.591	1.312.259
9.1	Til andre offentlige delsektorer	-	-	-	-	-
9.1.1	Den statslige sektor i Grønland	-	-	-	-	-
9.1.2	Sociale kasser og fonde	-	-	-	-	-
9.1.3	Den hjemmestyrede sektor	-	-	-	-	-
9.1.4	Den kommunale sektor	-	-	-	-	-
9.2	Til husholdninger	979.237	1.009.119	1.051.461	1.106.868	1.166.675
9.3	Til private nonprofit institutioner	122.092	129.026	118.383	123.723	145.583
9.4	Til udlandet	-	-	-	-	-
9.4.1	Til den danske stat	-	-	-	-	-
9.4.2	Til Danmark i øvrigt	-	-	-	-	-
9.4.3	Til udland i øvrigt	-	-	-	-	-
10	Løbende overførsler i alt (7+8+9)	1.686.784	1.789.727	1.764.779	1.828.788	1.846.879
11	Driftsudgifter i alt (6+10)	7.005.741	7.015.538	7.332.413	7.769.352	8.200.761
12	Faste nyinvesteringer	256.626	254.455	368.424	313.796	370.341
13	Køb af bygninger o.a. eksisterende investeringsgoder i øvrigt	430	1.258	29.093	-24.795	-37.509
14	Lagerændring	-	-	-	-	-
15	Køb af jord og rettigheder, netto	-	-	-	-	-
16	Kapitalakkumulation i alt (12+13+14+15)	257.056	255.713	397.517	289.001	332.832
17	Investeringsstilskud og kapitaloverførsler i øvrigt	195.786	201.731	186.395	180.824	221.943
17.1	Til offentlige kvasiselskaber	114.245	125.110	77.403	67.869	78.011
17.2	Til andre virksomheder	5.000	132	259	-	42
17.3	Til andre offentlige delsektorer	-	-	-	-	-
17.3.1	Den statslige sektor i Grønland	-	-	-	-	-
17.3.2	Sociale kasser og fonde	-	-	-	-	-
17.3.3	Den hjemmestyrede sektor	-	-	-	-	-
17.3.4	Den kommunale sektor	-	-	-	-	-
17.4	Til husholdninger	46.720	45.367	63.279	71.946	87.111
17.5	Til private nonprofit institutioner	29.821	31.122	45.454	41.008	56.778
17.6	Til udlandet	-	-	-	-	-
17.6.1	Til Danmark	-	-	-	-	-
17.6.2	Til udland i øvrigt	-	-	-	-	-
18	Kapitaloverførsler i alt (17)	195.786	201.731	186.395	180.824	221.943
19	Kapitaludgifter (16+18)	452.842	457.444	583.912	469.825	554.775
20	Drifts- og kapitaludgifter i alt (11+19)	7.458.583	7.472.982	7.916.325	8.239.177	8.755.536

Anm. Opgørelsen er konsolideret, og overførsler mellem de offentlige delsektorer er derfor, i henhold til ENS 1995, ikke medtaget. Kapitaltilskud på 194 mio. kr. til egne kvasiselskaber i 2008 er dermed ikke indeholdt i statistikken.

Tabel 1a (fortsat).

Indtægter i offentlig forvaltning og service, realøkonomisk fordeling. Årets priser

II	Indtægter	2004	2005	2006	2007	2008
		1.000 kr.				
1	Bruttoestindkomst	355.169	355.864	367.294	370.254	401.690
2	Udtræk af indkomst fra offentlige kvasiselskaber	121.359	119.473	122.702	116.413	113.042
3	Renter samt udbytter	234.462	339.455	327.831	339.146	280.927
3.1	Effektive renter m.m.	224.163	296.641	321.058	322.843	256.474
3.2	Andre indtægter	10.299	42.814	6.773	16.303	24.453
4	Indtægter fra jord og rettigheder m.v.	-	-	-	-	-
4.1	Koncessionsafgifter	-	-	-	-	-
4.2	Andre rettigheder, patenter m.v.	-	-	-	-	-
5	Produktions- og importskatter	628.141	665.057	657.705	692.407	720.162
5.1	Importskatter	528.630	556.782	535.910	560.815	545.808
5.2	Ensfraftafgifter	-	-	-	-	-
5.3	Andre afgifter	99.510	108.275	121.795	131.592	174.354
6	Løbende indkomst- og formueskatter	2.563.487	2.594.062	2.754.178	2.923.725	3.014.508
7	Obligatoriske bidrag til sociale sikringsordninger	-	-	-	-	-
8	Frivillige bidrag til sociale sikringsordninger	-	-	-	-	-
9	Imputerede bidrag til sociale sikringsordninger	-	-	-	-	-
10	Andre løbende overførsler i alt	3.911.012	3.963.973	4.069.481	4.183.256	4.316.254
10.1	Fra andre offentlige delsektorer	-	-	-	-	-
10.1.1	Den statslige sektor i Grønland	-	-	-	-	-
10.1.2	De sociale kasser og fonde	-	-	-	-	-
10.1.3	Den hjemmestyrede sektor	-	-	-	-	-
10.1.4	Den kommunale sektor	-	-	-	-	-
10.2	Fra andre indenlandske sektorer	350	350	315	300	-
10.3	Fra udlandet	3.910.662	3.963.623	4.069.166	4.182.956	4.316.254
10.3.1	EU's institutioner	318.851	318.197	321.956	316.886	318.594
10.3.2	Udland i øvrigt	-	-	-	-	-
10.3.3	Den danske stat	3.591.812	3.645.426	3.747.210	3.866.070	3.997.659
10.3.3.1	Bloktilskud m.v.	3.040.942	3.100.362	3.151.278	3.225.974	3.330.107
10.3.3.2	Refusioner	550.870	545.065	595.932	640.095	667.553
11	Driftsindtægter i alt (1+2+3+4+5+6+7+8+9+10) ..	7.813.631	8.037.884	8.299.192	8.625.200	8.846.582
12	Kapitalskatter	-	-	-	-	-
13	Andre kapitaloverførsler	-	-	-	-	-
13.1	Fra andre offentlige delsektorer	-	-	-	-	-
13.1.1	Den statslige sektor i Grønland	-	-	-	-	-
13.1.2	Sociale kasser og fonde	-	-	-	-	-
13.1.3	Den hjemmestyrede sektor	-	-	-	-	-
13.1.4	Den kommunale sektor	-	-	-	-	-
13.2	Fra andre indenlandske sektorer	-	-	-	-	-
13.3	Fra udland	-	-	-	-	-
13.3.1	EU's institutioner	-	-	-	-	-
13.3.2	Udland i øvrigt	-	-	-	-	-
13.3.3	Den danske stat	-	-	-	-	-
14	Kapitalindtægter i alt (12+13)	-	-	-	-	-
15	Drifts- og kapitalindtægter i alt (11+14)	7.813.631	8.037.884	8.299.192	8.625.200	8.846.582
	Driftsoverskud = Bruttoopsparing (II.11-I.11)	807.890	1.022.346	966.779	855.848	645.822
	Drifts- og kapitaloverskud = Fordringerhvervelse (II.15-I.20)	355.048	564.902	382.867	386.023	91.047

Tabel 1b.

Udgifter i den kommunale sektor, realøkonomisk fordeling. Årets priser

I	Udgifter	2004	2005	2006	2007	2008
		1.000 kr.				
1	Aflønning af ansatte	1.488.236	1.515.295	1.567.341	1.665.853	1.742.257
2	Forbrug af fast realkapital	195.343	195.725	202.012	203.639	220.929
3	Forbrug i produktionen	814.700	730.257	802.060	954.191	995.235
4	Sociale overførsler i naturalier	-	-	-	-	-
5	Salg af varer og tjenester	211.308	230.650	254.834	268.374	281.761
6	Konsum i alt (1+2+3+4+5)	2.286.971	2.210.627	2.316.578	2.555.309	2.676.660
7	Renter m.v.	10.851	14.449	9.676	10.265	10.062
8	Subsidier	34.108	32.850	42.408	47.110	50.738
8.1	Til offentlige kvasiselskaber	31.155	27.948	28.562	32.937	35.246
8.2	Til andre virksomheder	2.953	4.901	13.845	14.173	15.492
9	Andre løbende overførsler	804.654	822.940	841.806	887.497	932.346
9.1	Til andre offentlige delsektorer	-	-	-	-	-
9.1.1	Den statslige sektor i Grønland	-	-	-	-	-
9.1.2	Sociale kasser og fonde	-	-	-	-	-
9.1.3	Den hjemmestyrede sektor	-	-	-	-	-
9.1.4	Den kommunale sektor	-	-	-	-	-
9.2	Til husholdninger	749.544	768.273	797.250	840.578	874.631
9.3	Til private nonprofit institutioner	55.110	54.666	44.556	46.919	57.715
9.4	Til udlandet	-	-	-	-	-
9.4.1	Til den danske stat	-	-	-	-	-
9.4.2	Til Danmark i øvrigt	-	-	-	-	-
9.4.3	Til udland i øvrigt	-	-	-	-	-
10	Løbende overførsler i alt (7+8+9)	849.613	870.239	893.889	944.872	993.146
11	Driftsudgifter i alt (6+10)	3.136.583	3.080.866	3.210.467	3.500.181	3.669.807
12	Faste nyinvesteringer	150.511	160.650	203.275	190.401	274.805
13	Køb af bygninger o.a. eksisterende investeringsgoder i øvrigt	420	1.174	-3.387	-24.795	-35.985
14	Lagerændring	-	-	-	-	-
15	Køb af jord og rettigheder, netto	-	-	-	-	-
16	Kapitalakkumulation i alt (12+13+14+15)	150.931	161.824	199.889	165.606	238.820
17	Investeringsstilskud og kapitaloverførsler i øvrigt	30.299	32.621	52.482	41.563	60.645
17.1	Til offentlige kvasiselskaber	-	-	-	-	-
17.2	Til andre virksomheder	-	132	259	-	42
17.3	Til andre offentlige delsektorer	-	-	-	-	-
17.3.1	Den statslige sektor i Grønland	-	-	-	-	-
17.3.2	Sociale kasser og fonde	-	-	-	-	-
17.3.3	Den hjemmestyrede sektor	-	-	-	-	-
17.3.4	Den kommunale sektor	-	-	-	-	-
17.4	Til husholdninger	478	1.367	6.769	554	3.824
17.5	Til private nonprofit institutioner	29.821	31.122	45.454	41.008	56.778
17.6	Til udlandet	-	-	-	-	-
17.6.1	Til Danmark	-	-	-	-	-
17.6.2	Til udland i øvrigt	-	-	-	-	-
18	Kapitaloverførsler i alt (17)	30.299	32.621	52.482	41.563	60.645
19	Kapitaludgifter (16+18)	181.230	194.444	252.370	207.168	299.465
20	Drifts- og kapitaludgifter i alt (11+19)	3.317.813	3.275.310	3.462.838	3.707.350	3.969.272

Anm. Opgørelsen er konsolideret, og overførsler mellem de offentlige delsektorer er derfor, i henhold til ENS 1995, ikke medtaget. Kapitaltilskud på 135 mio. kr. til egne kvasiselskaber i 2008 er dermed ikke indeholdt i statistikken.

Tabel 1b (fortsat).

Indtægter i den kommunale sektor, realøkonomisk fordeling. Årets priser

II	Indtægter	2004	2005	2006	2007	2008
		1.000 kr.				
1	Bruttoestindkomst	195.343	195.725	202.012	203.639	220.929
2	Udtræk af indkomst fra offentlige kvasiselskaber	61.680	60.262	64.123	60.710	63.577
3	Renter samt udbytter	46.957	45.050	58.117	55.049	51.174
3.1	Effektive renter m.m.	46.957	45.050	58.117	55.049	51.174
3.2	Andre indtægter	-	-	-	-	-
4	Indtægter fra jord og rettigheder m.v.	-	-	-	-	-
4.1	Koncessionsafgifter	-	-	-	-	-
4.2	Andre rettigheder, patenter m.v.	-	-	-	-	-
5	Produktions- og importskatter	-	-	-	-	-
5.1	Importskatter	-	-	-	-	-
5.2	Ensfraftafgifter	-	-	-	-	-
5.3	Andre afgifter	-	-	-	-	-
6	Løbende indkomst- og formueskatter	1.544.043	1.522.899	1.605.288	1.723.632	1.709.431
7	Obligatoriske bidrag til sociale sikringsordninger	-	-	-	-	-
8	Frivillige bidrag til sociale sikringsordninger	-	-	-	-	-
9	Imputerede bidrag til sociale sikringsordninger	-	-	-	-	-
10	Andre løbende overførsler i alt	1.535.514	1.577.963	1.665.446	1.701.831	1.805.332
10.1	Fra andre offentlige delsektorer	1.535.164	1.577.613	1.665.131	1.701.531	1.805.332
10.1.1	Den statslige sektor i Grønland	99	96	132	158	20
10.1.2	De sociale kasser og fonde	-	-	-	-	-
10.1.3	Den hjemmestyrede sektor	1.535.065	1.577.516	1.664.999	1.701.373	1.805.312
10.1.4	Den kommunale sektor	-	-	-	-	-
10.2	Fra andre indenlandske sektorer	350	350	315	300	-
10.3	Fra udlandet	-	-	-	-	-
10.3.1	EU's institutioner	-	-	-	-	-
10.3.2	Udland i øvrigt	-	-	-	-	-
10.3.3	Den danske stat	-	-	-	-	-
10.3.3.1	Bloktilskud m.v.	-	-	-	-	-
10.3.3.2	Refusioner	-	-	-	-	-
11	Driftsindtægter i alt (1+2+3+4+5+6+7+8+9+10) ..	3.383.537	3.401.898	3.594.987	3.744.861	3.850.445
12	Kapitalskatter	-	-	-	-	-
13	Andre kapitaloverførsler	188.292	131.706	97.354	175.887	182.660
13.1	Fra andre offentlige delsektorer	188.292	131.706	97.354	175.887	182.660
13.1.1	Den statslige sektor i Grønland	-	-	-	-	-
13.1.2	Sociale kasser og fonde	-	-	-	-	-
13.1.3	Den hjemmestyrede sektor	188.292	131.706	97.354	175.887	182.660
13.1.4	Den kommunale sektor	-	-	-	-	-
13.2	Fra andre indenlandske sektorer	-	-	-	-	-
13.3	Fra udland	-	-	-	-	-
13.3.1	EU's institutioner	-	-	-	-	-
13.3.2	Udland i øvrigt	-	-	-	-	-
13.3.3	Den danske stat	-	-	-	-	-
14	Kapitalindtægter i alt (12+13)	188.292	131.706	97.354	175.887	182.660
15	Drifts- og kapitalindtægter i alt (11+14)	3.571.830	3.533.603	3.692.341	3.920.748	4.033.105
	Driftsoverskud = Bruttoopsparing (II.11-I.11)	246.954	321.032	384.520	244.680	180.638
	Drifts- og kapitaloverskud = Fordringserhvervelse (II.15-I.20)	254.017	258.293	229.503	213.399	63.833

Tabel 1c.

Udgifter i den hjemmestyrede sektor, realøkonomisk fordeling. Årets priser

I	Udgifter	2004	2005	2006	2007	2008
		1.000 kr.				
1	Aflønning af ansatte	1.147.573	1.164.859	1.256.069	1.318.835	1.388.033
2	Forbrug af fast realkapital	142.068	142.346	146.918	148.101	160.676
3	Forbrug i produktionen	1.375.393	1.391.716	1.471.783	1.535.997	1.761.008
4	Sociale overførsler i naturalier	-	-	-	-	-
5	Salg af varer og tjenester	201.676	239.598	235.276	275.728	319.483
6	Konsum i alt (1+2+3+4-5)	2.463.357	2.459.322	2.639.493	2.727.205	2.990.234
7	Renter m.v.	4.952	12.648	21.723	34.461	14.658
8	Subsidier	535.545	591.634	521.128	506.362	459.161
8.1	Til offentlige kvasiselskaber	69.092	152.154	122.540	118.651	89.098
8.2	Til andre virksomheder	466.453	439.481	398.588	387.711	370.063
9	Andre løbende overførsler	1.831.740	1.892.722	1.993.038	2.044.466	2.185.225
9.1	Til andre offentlige delsektorer	1.535.065	1.577.516	1.664.999	1.701.373	1.805.312
9.1.1	Den statslige sektor i Grønland	-	-	-	-	-
9.1.2	Sociale kasser og fonde	-	-	-	-	-
9.1.3	Den hjemmestyrede sektor	-	-	-	-	-
9.1.4	Den kommunale sektor	1.535.065	1.577.516	1.664.999	1.701.373	1.805.312
9.2	Til husholdninger	229.693	240.846	254.211	266.290	292.044
9.3	Til private nonprofit institutioner	66.982	74.360	73.828	76.804	87.868
9.4	Til udlandet	-	-	-	-	-
9.4.1	Til den danske stat	-	-	-	-	-
9.4.2	Til Danmark i øvrigt	-	-	-	-	-
9.4.3	Til udland i øvrigt	-	-	-	-	-
10	Løbende overførsler i alt (7+8+9)	2.372.236	2.497.004	2.535.889	2.585.289	2.659.045
11	Driftsudgifter i alt (6+10)	4.835.593	4.956.326	5.175.382	5.312.494	5.649.279
12	Faste nyinvesteringer	104.667	85.508	161.094	121.595	93.507
13	Køb af bygninger o.a. eksisterende investeringsgoder i øvrigt	10	85	32.480	-	-1.524
14	Lagerændring	-	-	-	-	-
15	Køb af jord og rettigheder, netto	-	-	-	-	-
16	Kapitalakkumulation i alt (12+13+14+15)	104.677	85.593	193.574	121.595	91.983
17	Investeringsstilskud og kapitaloverførsler i øvrigt	353.780	300.816	231.267	315.148	343.958
17.1	Til offentlige kvasiselskaber	114.245	125.110	77.403	67.869	78.011
17.2	Til andre virksomheder	5.000	-	-	-	-
17.3	Til andre offentlige delsektorer	188.292	131.706	97.354	175.887	182.660
17.3.1	Den statslige sektor i Grønland	-	-	-	-	-
17.3.2	Sociale kasser og fonde	-	-	-	-	-
17.3.3	Den hjemmestyrede sektor	-	-	-	-	-
17.3.4	Den kommunale sektor	188.292	131.706	97.354	175.887	182.660
17.4	Til husholdninger	46.242	44.000	56.510	71.392	83.287
17.5	Til private nonprofit institutioner	-	-	-	-	-
17.6	Til udlandet	-	-	-	-	-
17.6.1	Til Danmark	-	-	-	-	-
17.6.2	Til udland i øvrigt	-	-	-	-	-
18	Kapitaloverførsler i alt (17)	353.780	300.816	231.267	315.148	343.958
19	Kapitaludgifter (16+18)	458.457	386.408	424.841	436.743	435.940
20	Drifts- og kapitaludgifter i alt (11+19)	5.294.051	5.342.734	5.600.224	5.749.237	6.085.219

Anm. Opgørelsen er konsolideret, og overførsler mellem de offentlige delsektorer er derfor, i henhold til ENS 1995, ikke medtaget. Kapitaltilskud på 58 mio. kr. til egne kvasiselskaber i 2008 er dermed ikke indeholdt i statistikken.

Tabel 1c (fortsat).

Indtægter i den hjemmestyrede sektor, realøkonomisk fordeling. Årets priser

II	Indtægter	2004	2005	2006	2007	2008
		1.000 kr.				
1	Bruttoestindkomst	142.068	142.346	146.918	148.101	160.676
2	Udtræk af indkomst fra offentlige kvasiselskaber	59.678	59.212	58.579	55.703	49.465
3	Renter samt udbytter	185.959	293.007	268.262	282.696	228.352
3.1	Effektive renter m.m.	175.659	250.193	261.489	266.393	203.899
3.2	Andre indtægter	10.299	42.814	6.773	16.303	24.453
4	Indtægter fra jord og rettigheder m.v.	-	-	-	-	-
4.1	Koncessionsafgifter	-	-	-	-	-
4.2	Andre rettigheder, patenter m.v.	-	-	-	-	-
5	Produktions- og importskatter	628.141	665.057	657.705	692.407	720.162
5.1	Importskatter	528.630	556.782	535.910	560.815	545.808
5.2	Ensfraftafgifter	-	-	-	-	-
5.3	Andre afgifter	99.510	108.275	121.795	131.592	174.354
6	Løbende indkomst- og formueskatter	1.019.444	1.071.164	1.148.890	1.200.093	1.305.076
7	Obligatoriske bidrag til sociale sikringsordninger	-	-	-	-	-
8	Frivillige bidrag til sociale sikringsordninger	-	-	-	-	-
9	Imputerede bidrag til sociale sikringsordninger	-	-	-	-	-
10	Andre løbende overførsler i alt	3.359.793	3.418.559	3.473.234	3.542.861	3.648.701
10.1	Fra andre offentlige delsektorer	-	-	-	-	-
10.1.1	Den statslige sektor i Grønland	-	-	-	-	-
10.1.2	De sociale kasser og fonde	-	-	-	-	-
10.1.3	Den hjemmestyrede sektor	-	-	-	-	-
10.1.4	Den kommunale sektor	-	-	-	-	-
10.2	Fra andre indenlandske sektorer	-	-	-	-	-
10.3	Fra udlandet	3.359.793	3.418.559	3.473.234	3.542.861	3.648.701
10.3.1	EU's institutioner	318.851	318.197	321.956	316.886	318.594
10.3.2	Udland i øvrigt	-	-	-	-	-
10.3.3	Den danske stat	3.040.942	3.100.362	3.151.278	3.225.974	3.330.107
10.3.3.1	Bloktilskud m.v.	3.040.942	3.100.362	3.151.278	3.225.974	3.330.107
10.3.3.2	Refusioner	-	-	-	-	-
11	Driftsindtægter i alt (1+2+3+4+5+6+7+8+9+10) ..	5.395.082	5.649.343	5.753.587	5.921.862	6.112.433
12	Kapitalskatter	-	-	-	-	-
13	Andre kapitaloverførsler	-	-	-	-	-
13.1	Fra andre offentlige delsektorer	-	-	-	-	-
13.1.1	Den statslige sektor i Grønland	-	-	-	-	-
13.1.2	Sociale kasser og fonde	-	-	-	-	-
13.1.3	Den hjemmestyrede sektor	-	-	-	-	-
13.1.4	Den kommunale sektor	-	-	-	-	-
13.2	Fra andre indenlandske sektorer	-	-	-	-	-
13.3	Fra udland	-	-	-	-	-
13.3.1	EU's institutioner	-	-	-	-	-
13.3.2	Udland i øvrigt	-	-	-	-	-
13.3.3	Den danske stat	-	-	-	-	-
14	Kapitalindtægter i alt (12+13)	-	-	-	-	-
15	Drifts- og kapitalindtægter i alt (11+14)	5.395.082	5.649.343	5.753.587	5.921.862	6.112.433
	Driftsoverskud = Bruttoopsparing (II.11-I.11)	559.489	693.017	578.205	609.368	463.154
	Drifts- og kapitaloverskud = Fordringerhvervelse (II.15-I.20)	101.031	306.609	153.363	172.625	27.214

Tabel 1d.

Udgifter i den statslige sektor, realøkonomisk fordeling. Årets priser

I	Udgifter	2004	2005	2006	2007	2008
		1.000 kr.				
1	Aflønning af ansatte	387.998	366.901	387.282	398.498	380.953
2	Forbrug af fast realkapital	17.758	17.793	18.365	18.513	20.084
3	Forbrug i produktionen	268.665	306.753	334.754	368.152	423.542
4	Sociale overførsler i naturalier	-	-	-	-	-
5	Salg af varer og tjenester	105.793	135.586	128.838	127.112	137.592
6	Konsum i alt (1+2+3+4-5)	568.629	555.862	611.563	658.050	686.987
7	Renter m.v.	-	-	-	-	-
8	Subsidier	-	-	-	-	-
8.1	Til offentlige kvasiselskaber	-	-	-	-	-
8.2	Til andre virksomheder	-	-	-	-	-
9	Andre løbende overførsler	99	96	132	158	20
9.1	Til andre offentlige delsektorer	99	96	132	158	20
9.1.1	Den statslige sektor i Grønland	-	-	-	-	-
9.1.2	Sociale kasser og fonde	-	-	-	-	-
9.1.3	Den hjemmestyrede sektor	-	-	-	-	-
9.1.4	Den kommunale sektor	99	96	132	158	20
9.2	Til husholdninger	-	-	-	-	-
9.3	Til private nonprofit institutioner	-	-	-	-	-
9.4	Til udlandet	-	-	-	-	-
9.4.1	Til den danske stat	-	-	-	-	-
9.4.2	Til Danmark i øvrigt	-	-	-	-	-
9.4.3	Til udland i øvrigt	-	-	-	-	-
10	Løbende overførsler i alt (7+8+9)	99	96	132	158	20
11	Driftsudgifter i alt (6+10)	568.728	555.959	611.695	658.208	687.007
12	Faste nyinvesteringer	1.448	8.297	4.054	1.800	2.030
13	Køb af bygninger o.a. eksisterende investeringsgoder i øvrigt	-	-	-	-	-
14	Lagerændring	-	-	-	-	-
15	Køb af jord og rettigheder, netto	-	-	-	-	-
16	Kapitalakkumulation i alt (12+13+14+15)	1.448	8.297	4.054	1.800	2.030
17	Investeringstilskud og kapitaloverførsler i øvrigt	-	-	-	-	-
17.1	Til offentlige kvasiselskaber	-	-	-	-	-
17.2	Til andre virksomheder	-	-	-	-	-
17.3	Til andre offentlige delsektorer	-	-	-	-	-
17.3.1	Den statslige sektor i Grønland	-	-	-	-	-
17.3.2	Sociale kasser og fonde	-	-	-	-	-
17.3.3	Den hjemmestyrede sektor	-	-	-	-	-
17.3.4	Den kommunale sektor	-	-	-	-	-
17.4	Til husholdninger	-	-	-	-	-
17.5	Til private nonprofit institutioner	-	-	-	-	-
17.6	Til udlandet	-	-	-	-	-
17.6.1	Til Danmark	-	-	-	-	-
17.6.2	Til udland i øvrigt	-	-	-	-	-
18	Kapitaloverførsler i alt (17)	-	-	-	-	-
19	Kapitaludgifter (16+18)	1.448	8.297	4.054	1.800	2.030
20	Drifts- og kapitaludgifter i alt (11+19)	570.175	564.256	615.749	660.008	689.037

Tabel 1d (fortsat).

Indtægter i den statslige sektor, realøkonomisk fordeling. Årets priser

II	Indtægter	2004	2005	2006	2007	2008
		1.000 kr.				
1	Bruttoestindkomst	17.758	17.793	18.365	18.513	20.084
2	Udtræk af indkomst fra offentlige kvasiselskaber	-	-	-	-	-
3	Renter samt udbytter	1.547	1.398	1.452	1.400	1.400
3.1	Effektive renter m.m.	1.547	1.398	1.452	1.400	1.400
3.2	Andre indtægter	-	-	-	-	-
4	Indtægter fra jord og rettigheder m.v.	-	-	-	-	-
4.1	Koncessionsafgifter	-	-	-	-	-
4.2	Andre rettigheder, patenter m.v.	-	-	-	-	-
5	Produktions- og importskatter	-	-	-	-	-
5.1	Importskatter	-	-	-	-	-
5.2	Ensfraftafgifter	-	-	-	-	-
5.3	Andre afgifter	-	-	-	-	-
6	Løbende indkomst- og formueskatter	-	-	-	-	-
7	Obligatoriske bidrag til sociale sikringsordninger	-	-	-	-	-
8	Frivillige bidrag til sociale sikringsordninger	-	-	-	-	-
9	Imputerede bidrag til sociale sikringsordninger	-	-	-	-	-
10	Andre løbende overførsler i alt	550.870	545.065	595.932	640.095	667.553
10.1	Fra andre offentlige delsektorer	-	-	-	-	-
10.1.1	Den statslige sektor i Grønland	-	-	-	-	-
10.1.2	De sociale kasser og fonde	-	-	-	-	-
10.1.3	Den hjemmestyrede sektor	-	-	-	-	-
10.1.4	Den kommunale sektor	-	-	-	-	-
10.2	Fra andre indenlandske sektorer	-	-	-	-	-
10.3	Fra udlandet	550.870	545.065	595.932	640.095	667.553
10.3.1	EU's institutioner	-	-	-	-	-
10.3.2	Udland i øvrigt	-	-	-	-	-
10.3.3	Den danske stat	550.870	545.065	595.932	640.095	667.553
10.3.3.1	Bloktilskud m.v.	-	-	-	-	-
10.3.3.2	Refusioner	550.870	545.065	595.932	640.095	667.553
11	Driftsindtægter i alt (1+2+3+4+5+6+7+8+9+10) ..	570.175	564.256	615.749	660.008	689.037
12	Kapitalskatter	-	-	-	-	-
13	Andre kapitaloverførsler	-	-	-	-	-
13.1	Fra andre offentlige delsektorer	-	-	-	-	-
13.1.1	Den statslige sektor i Grønland	-	-	-	-	-
13.1.2	Sociale kasser og fonde	-	-	-	-	-
13.1.3	Den hjemmestyrede sektor	-	-	-	-	-
13.1.4	Den kommunale sektor	-	-	-	-	-
13.2	Fra andre indenlandske sektorer	-	-	-	-	-
13.3	Fra udland	-	-	-	-	-
13.3.1	EU's institutioner	-	-	-	-	-
13.3.2	Udland i øvrigt	-	-	-	-	-
13.3.3	Den danske stat	-	-	-	-	-
14	Kapitalindtægter i alt (12+13)	-	-	-	-	-
15	Drifts- og kapitalindtægter i alt (11+14)	570.175	564.256	615.749	660.008	689.037
	Driftsoverskud = Bruttoopsparing (II.11-I.11)	1.448	8.297	4.054	1.800	2.030
	Drifts- og kapitaloverskud = Fordringserhvervelse (II.15-I.20)	-	-	-	-	-

Tabel 2a.

Udgifter i offentlig forvaltning og service, funktionel fordeling. Årets priser

		2004	2005	2006	2007	2008
		1.000 kr.				
1-11	I alt	7.458.583	7.472.982	7.916.325	8.239.177	8.755.536
1.	Generelle offentlig tjenester	802.304	797.893	882.752	965.162	978.708
1.1	Udøvende og lovgivende organer, skatte- og finansvæsen	656.966	629.507	691.690	711.279	739.684
1.2	Økonomisk bistand til udlande	1.120	-	343	-	-
1.3	Generelle tjenester	49.996	53.158	68.832	72.836	101.962
1.4	Grundforskning og F & U inden for generelle offentlige tjenester	60.518	64.931	62.899	100.310	88.819
1.5	Generelle offentlige tjenester mv.	18.683	22.058	25.601	36.280	23.776
1.6	Transaktioner i forb. med offentlig gæld og overførsler af generel art	15.022	28.239	33.386	44.457	24.467
2.	Forsvar	220.455	227.667	231.234	183.347	235.993
2.1	Militært forsvar mv.	220.455	227.667	231.234	183.347	235.756
2.2	Civilforsvar	-	-	-	-	237
3.	Offentlig orden og sikkerhed	235.310	230.001	263.531	305.411	312.821
3.1	Politi	118.232	108.789	131.746	148.941	150.573
3.2	Brandvæsen	35.551	35.788	39.775	45.441	43.948
3.3	Domstole	41.326	41.921	40.042	51.347	56.024
3.4	Fængsler	40.201	43.504	51.968	59.682	62.277
3.5	Offentlig orden og sikkerhed mv.	-	-	-	-	-
4.	Økonomiske anliggender	1.033.341	999.874	981.057	957.262	961.802
4.1	Generelle anliggender indenfor økonomi, handel og arbejdsmarked	53.463	53.342	66.090	54.042	48.668
4.2	Landbrug, skovbrug, fiskeri og jagt	128.078	119.294	113.684	118.478	118.028
4.3	Brændstof og energi	106.338	139.827	127.350	135.048	112.144
4.4	Råstofudvinding, fremstillingsvirk. og bygge- og anlægsvirk.	85.023	70.672	68.341	78.289	120.781
4.5	Transport, kommunikation og andre erhverv	564.947	530.924	513.946	502.231	497.425
4.6	F & U i emner inden for økonomi	37.509	40.380	40.992	44.788	48.311
4.7	Økonomiske anliggender mv.	57.983	45.435	50.655	24.385	16.446
5.	Miljøbeskyttelse	122.723	97.598	116.844	136.888	124.892
5.1	Affalds- og spildevandshåndtering, forureningsbekæmpelse	67.452	45.729	58.908	74.323	74.943
5.2	Beskyttelse af biodiversitet og landskab	-	-	-	-	-
5.3	Miljøbeskyttelse mv.	55.270	51.869	57.937	62.565	49.949
6.	Boliger og offentlige faciliteter	256.483	297.407	300.834	296.742	384.102
6.1	Boligbyggeri	156.304	205.353	184.718	185.457	252.209
6.2	By- og egnsudvikling	11.660	6.043	2.134	38.181	52.401
6.3	Boliger og offentlige faciliteter mv.	88.518	86.011	113.983	73.104	79.492
7.	Sundhedsvæsen	897.696	912.564	943.895	999.488	1.116.114
7.1	Medicinske produkter, apparater og udstyr	-	-	21.068	24.181	24.276
7.2	Ambulant behandling	490.123	486.738	466.980	493.825	542.174
7.3	Hospitalstjenester	363.959	376.988	408.457	417.764	478.986
7.4	F & U inden for sundhedsvæsen	-	-	-	-	-
7.5	Sundhedsvæsen mv.	43.614	48.838	47.390	63.717	70.678
8.	Fritid, kultur og religion	277.139	256.920	277.234	297.781	310.103
8.1	Fritids- og sportstjenester	44.066	33.704	35.715	48.682	57.980
8.2	Kulturtjenester	147.567	144.560	165.003	167.435	162.653
8.3	Religiøse og andre organisationer	55.409	52.200	52.343	58.250	62.726
8.4	Fritid, kultur og religion mv.	30.098	26.457	24.173	23.413	26.744
9.	Undervisning	1.347.827	1.375.339	1.477.217	1.586.598	1.659.152
9.1	Folkeskolen og lign.	758.748	741.969	749.707	807.778	780.870
9.2	Ungdomsuddannelsesniveau	330.385	270.161	337.118	357.666	425.656
9.3	Højere og videregående uddannelse	116.390	195.447	221.570	244.060	278.407
9.4	Undervisning uden for niveauplacering	33.091	58.737	63.347	66.659	60.881
9.5	Undervisning mv.	109.213	109.025	105.474	110.435	113.338
10.	Social beskyttelse	1.910.136	1.921.854	2.074.433	2.140.244	2.270.157
10.1	Sygdom og invaliditet	284.634	304.622	341.296	371.315	419.238
10.2	Alderdom	695.630	690.739	724.106	780.479	841.244
10.3	Familie og børn	556.901	577.790	641.277	657.097	695.510
10.4	Arbejdsløshed	26.415	22.954	25.867	30.382	32.045
10.5	Bolig	200.406	162.774	203.020	174.181	160.748
10.6	Sociale ydelser i.a.n.	126.376	141.028	113.516	98.759	84.123
10.7	Social beskyttelse mv.	19.773	21.948	25.352	28.031	37.249
11.	Andre poster	355.169	355.864	367.294	370.254	401.690
11.1	Ikke-funktionsfordelte udgifter	355.169	355.864	367.294	370.254	401.690

Anm. Opgørelsen er konsolideret, og overførsler mellem de offentlige delsektorer er derfor, i henhold til ENS 1995, ikke medtaget. Kapitaltilskud på 194 mio. kr. til egne kvasiselskaber i 2008 er dermed ikke indeholdt i statistikken.

Tabel 2b.

Udgifter i den kommunale sektor, funktionel fordeling. Årets priser

		2004	2005	2006	2007	2008
		1.000 kr.				
1-11	I alt	3.317.813	3.275.310	3.462.838	3.707.350	3.969.272
1.	Generelle offentlige tjenester	489.468	488.756	502.281	543.426	568.844
1.1	Udøvende og lovgivende organer, skatte- og finansvæsen	460.203	453.267	466.897	496.854	534.630
1.2	Økonomisk bistand til udlande	-	-	-	-	-
1.3	Generelle tjenester	-7	11	162	289	1.386
1.4	Grundforskning og F & U inden for generelle offentlige tjenester	-	-	-	-	-
1.5	Generelle offentlige tjenester mv.	18.633	21.208	25.501	36.231	22.977
1.6	Transaktioner i forb. med offentlig gæld og overførsler af generel art	10.639	14.269	9.721	10.053	9.850
2.	Forsvar	-	-	-	-	-
2.1	Militært forsvar mv.	-	-	-	-	-
2.2	Civilforsvar	-	-	-	-	-
3.	Offentlig orden og sikkerhed	35.551	35.788	39.775	45.441	43.948
3.1	Politi	-	-	-	-	-
3.2	Brandvæsen	35.551	35.788	39.775	45.441	43.948
3.3	Domstole	-	-	-	-	-
3.4	Fængsler	-	-	-	-	-
3.5	Offentlig orden og sikkerhed mv.	-	-	-	-	-
4.	Økonomiske anliggender	217.581	203.300	205.085	179.504	201.011
4.1	Generelle anliggender indenfor økonomi, handel og arbejdsmarked	13.516	11.543	18.904	8.972	5.889
4.2	Landbrug, skovbrug, fiskeri og jagt	1.742	825	1.227	1.764	2.606
4.3	Brændstof og energi	1.932	3.127	3.478	1.020	1.195
4.4	Råstofudvinding, fremstillingsvirk. og bygge- og anlægsvirk.	71.282	68.646	66.416	72.494	66.224
4.5	Transport, kommunikation og andre erhverv	107.287	102.569	101.301	110.703	143.888
4.6	F & U i emner inden for økonomi	-	-	-	-	-
4.7	Økonomiske anliggender mv.	21.822	16.591	13.759	-15.449	-18.791
5.	Miljøbeskyttelse	69.397	47.643	63.338	77.894	77.960
5.1	Affalds- og spildevandshåndtering, forureningsbekæmpelse	66.941	45.287	58.477	74.314	74.446
5.2	Beskyttelse af biodiversitet og landskab	-	-	-	-	-
5.3	Miljøbeskyttelse mv.	2.456	2.356	4.861	3.580	3.513
6.	Boliger og offentlige faciliteter	64.675	50.962	64.918	93.249	153.270
6.1	Boligbyggeri	50.315	41.225	56.704	50.232	95.912
6.2	By- og egnsudvikling	9.557	5.751	1.716	37.667	51.701
6.3	Boliger og offentlige faciliteter mv.	4.802	3.986	6.498	5.350	5.656
7.	Sundhedsvæsen	-	-	-	-	-
7.1	Medicinske produkter, apparater og udstyr	-	-	-	-	-
7.2	Ambulant behandling	-	-	-	-	-
7.3	Hospitalstjenester	-	-	-	-	-
7.4	F & U inden for sundhedsvæsen	-	-	-	-	-
7.5	Sundhedsvæsen mv.	-	-	-	-	-
8.	Fritid, kultur og religion	96.748	82.865	103.439	118.706	123.178
8.1	Fritids- og sportstjenester	38.760	28.468	30.479	42.506	50.397
8.2	Kulturtjenester	27.902	26.781	48.301	50.245	46.529
8.3	Religiøse og andre organisationer	9.858	4.600	6.606	7.230	7.261
8.4	Fritid, kultur og religion mv.	20.228	23.016	18.053	18.725	18.991
9.	Undervisning	705.047	684.466	705.250	783.642	811.632
9.1	Folkeskolen og lign.	642.223	627.381	632.777	687.532	711.571
9.2	Ungdomsuddannelsesniveau	27.103	24.927	33.054	51.814	57.843
9.3	Højere og videregående uddannelse	15	76	-	-	-
9.4	Undervisning uden for niveauplacering	14.597	11.779	14.164	11.611	10.367
9.5	Undervisning mv.	21.110	20.304	25.255	32.685	31.851
10.	Social beskyttelse	1.444.003	1.485.805	1.576.739	1.661.848	1.768.500
10.1	Sygdom og invaliditet	74.715	75.942	113.766	131.190	156.741
10.2	Alderdom	695.630	685.695	718.926	775.182	835.914
10.3	Familie og børn	414.883	443.994	489.124	508.802	544.717
10.4	Arbejdsløshed	26.415	22.954	25.535	30.382	32.045
10.5	Bolig	109.825	117.991	119.415	121.629	122.203
10.6	Sociale ydelser i.a.n.	121.334	138.253	108.499	93.319	75.634
10.7	Social beskyttelse mv.	1.200	977	1.474	1.344	1.247
11.	Andre poster	195.343	195.725	202.012	203.639	220.929
11.1	Ikke-funktionsfordelte udgifter	195.343	195.725	202.012	203.639	220.929

Anm. Opgørelsen er konsolideret, og overførsler mellem de offentlige delsektorer er derfor, i henhold til ENS 1995, ikke medtaget. Kapitaltilskud på 135 mio. kr. til egne kvasiselskaber i 2008 er dermed ikke indeholdt i statistikken.

Tabel 2c.

Udgifter i den hjemmestyrede sektor, funktionel fordeling. Årets priser

		2004	2005	2006	2007	2008
		1.000 kr.				
1-11	I alt	5.294.051	5.342.734	5.600.224	5.749.237	6.085.219
1.	Generelle offentlige tjenester	710.972	739.677	863.091	819.913	942.730
1.1	Udøvende og lovgivende organer, skatte- og finansvæsen	187.263	166.940	215.493	201.785	192.478
1.2	Økonomisk bistand til udlande	1.120	-	343	-	-
1.3	Generelle tjenester	50.002	53.147	68.670	72.547	100.576
1.4	Grundforskning og F & U inden for generelle offentlige tjenester	16.618	16.931	17.399	17.710	19.769
1.5	Generelle offentlige tjenester mv.	49	850	100	48	798
1.6	Transaktioner i forb. med offentlig gæld og overførsler af generel art	455.920	501.809	561.086	527.822	629.108
2.	Forsvar	-	-	-	-	-
2.1	Militært forsvar mv.	-	-	-	-	-
2.2	Civilforsvar	-	-	-	-	-
3.	Offentlig orden og sikkerhed	-	-	-	-	-
3.1	Politi	-	-	-	-	-
3.2	Brandvæsen	-	-	-	-	-
3.3	Domstole	-	-	-	-	-
3.4	Fængsler	-	-	-	-	-
3.5	Offentlig orden og sikkerhed mv.	-	-	-	-	-
4.	Økonomiske anliggender	791.714	779.531	727.409	730.906	717.526
4.1	Generelle anliggender indenfor økonomi, handel og arbejdsmarked	17.645	19.943	21.231	32.740	30.502
4.2	Landbrug, skovbrug, fiskeri og jagt	126.336	118.469	112.457	116.714	115.422
4.3	Brændstof og energi	104.406	136.700	123.872	134.028	110.949
4.4	Råstofudvinding, fremstillingsvirk. og bygge- og anlægsvirk.	16.442	2.026	1.925	5.795	54.556
4.5	Transport, kommunikation og andre erhverv	454.215	434.218	391.336	358.007	323.848
4.6	F & U i emner inden for økonomi	36.510	39.332	39.692	43.788	47.011
4.7	Økonomiske anliggender mv.	36.161	28.844	36.896	39.834	35.237
5.	Miljøbeskyttelse	21.326	36.855	32.707	26.152	31.467
5.1	Affalds- og spildevandshåndtering, forureningsbekæmpelse	8.012	21.942	17.431	7.986	7.789
5.2	Beskyttelse af biodiversitet og landskab	1.500	-	-	-720	-
5.3	Miljøbeskyttelse mv.	11.814	14.913	15.276	18.886	23.679
6.	Boliger og offentlige faciliteter	285.712	276.900	254.604	284.089	286.492
6.1	Boligbyggeri	170.894	193.828	146.301	215.820	212.305
6.2	By- og egnsudvikling	2.103	292	417	514	700
6.3	Boliger og offentlige faciliteter mv.	112.715	82.780	107.886	67.754	73.486
7.	Sundhedsvæsen	897.696	912.564	943.895	999.488	1.116.114
7.1	Medicinske produkter, apparater og udstyr	-	-	21.068	24.181	24.276
7.2	Ambulant behandling	490.123	486.738	466.980	493.825	542.174
7.3	Hospitalstjenester	363.959	376.988	408.457	417.764	478.986
7.4	F & U inden for sundhedsvæsen	-	-	-	-	-
7.5	Sundhedsvæsen mv.	43.614	48.838	47.390	63.717	70.678
8.	Fritid, kultur og religion	180.392	174.056	173.795	179.075	186.925
8.1	Fritids- og sportstjenester	5.307	5.236	5.236	6.176	7.583
8.2	Kulturtjenester	119.664	117.779	116.702	117.190	116.125
8.3	Religiøse og andre organisationer	45.551	47.600	45.737	51.020	55.466
8.4	Fritid, kultur og religion mv.	9.870	3.442	6.120	4.689	7.752
9.	Undervisning	1.075.847	1.135.390	1.224.793	1.271.786	1.349.734
9.1	Folkeskolen og lign.	549.592	559.106	569.757	589.076	571.513
9.2	Ungdomsuddannelsesniveau	303.282	245.234	304.064	305.852	367.813
9.3	Højere og videregående uddannelse	116.375	195.371	221.570	244.060	278.407
9.4	Undervisning uden for niveauplacering	18.494	46.958	49.184	55.048	50.515
9.5	Undervisning mv.	88.103	88.721	80.219	77.750	81.486
10.	Social beskyttelse	1.188.325	1.145.415	1.233.012	1.289.727	1.293.555
10.1	Sygdom og invaliditet	254.398	264.398	290.041	295.523	313.332
10.2	Alderdom	397.263	401.492	402.278	442.022	465.451
10.3	Familie og børn	144.568	134.936	153.869	170.924	167.565
10.4	Arbejdsløshed	4.872	1.958	2.242	-	104
10.5	Bolig	156.296	115.526	155.225	124.446	111.001
10.6	Sociale ydelser i.a.n.	212.356	206.134	205.479	230.124	200.100
10.7	Social beskyttelse mv.	18.573	20.971	23.878	26.688	36.002
11.	Andre poster	142.068	142.346	146.918	148.101	160.676
11.1	Ikke-funktionsfordelte udgifter	142.068	142.346	146.918	148.101	160.676

Anm. Opgørelsen er konsolideret, og overførsler mellem de offentlige delsektorer er derfor, i henhold til ENS 1995, ikke medtaget. Kapitaltilskud på 58 mio. kr. til egne kvasiselskaber i 2008 er dermed ikke indeholdt i statistikken.

Tabel 2d.

Udgifter i den statslige sektor, funktionel fordeling. Årets priser

		2004	2005	2006	2007	2008
		1.000 kr.				
1-11	I alt	570.175	564.256	615.749	660.008	689.037
1.	Generelle offentlige tjenester	53.499	57.396	54.932	95.398	81.646
1.1	Udøvende og lovgivende organer, skatte- og finansvæsen	9.500	9.300	9.300	12.640	12.576
1.2	Økonomisk bistand til udlande	-	-	-	-	-
1.3	Generelle tjenester	-	-	-	-	-
1.4	Grundforskning og F & U inden for generelle offentlige tjenester	43.900	48.000	45.500	82.600	69.050
1.5	Generelle offentlige tjenester mv.	-	-	-	-	-
1.6	Transaktioner i forb. med offentlig gæld og overførsler af generel art	99	96	132	158	20
2.	Forsvar	220.455	227.667	231.234	183.347	235.993
2.1	Militært forsvar mv.	220.455	227.667	231.234	183.347	235.756
2.2	Civilforsvar	-	-	-	-	237
3.	Offentlig orden og sikkerhed	199.759	194.213	223.756	259.970	268.873
3.1	Politi	118.232	108.789	131.746	148.941	150.573
3.2	Brandvæsen	-	-	-	-	-
3.3	Domstole	41.326	41.921	40.042	51.347	56.024
3.4	Fængsler	40.201	43.504	51.968	59.682	62.277
3.5	Offentlig orden og sikkerhed mv.	-	-	-	-	-
4.	Økonomiske anliggender	37.704	32.586	49.662	62.681	59.640
4.1	Generelle anliggender indenfor økonomi, handel og arbejdsmarked	23.403	22.957	27.054	28.430	28.652
4.2	Landbrug, skovbrug, fiskeri og jagt	-	-	-	-	-
4.3	Brændstof og energi	-	-	-	-	-
4.4	Råstofudvinding, fremstillingsvirk. og bygge- og anlægsvirk.	-	-	-	-	-
4.5	Transport, kommunikation og andre erhverv	13.302	8.581	21.308	33.251	29.688
4.6	F & U i emner inden for økonomi	999	1.048	1.300	1.000	1.300
4.7	Økonomiske anliggender mv.	-	-	-	-	-
5.	Miljøbeskyttelse	41.000	34.600	37.800	40.100	22.800
5.1	Affalds- og spildevandshåndtering, forureningsbekæmpelse	-	-	-	-	-
5.2	Beskyttelse af biodiversitet og landskab	-	-	-	-	-
5.3	Miljøbeskyttelse mv.	41.000	34.600	37.800	40.100	22.800
6.	Boliger og offentlige faciliteter	-	-	-	-	-
6.1	Boligbyggeri	-	-	-	-	-
6.2	By- og egnsudvikling	-	-	-	-	-
6.3	Boliger og offentlige faciliteter mv.	-	-	-	-	-
7.	Sundhedsvæsen	-	-	-	-	-
7.1	Medicinske produkter, apparater og udstyr	-	-	-	-	-
7.2	Ambulant behandling	-	-	-	-	-
7.3	Hospitalstjenester	-	-	-	-	-
7.4	F & U inden for sundhedsvæsen	-	-	-	-	-
7.5	Sundhedsvæsen mv.	-	-	-	-	-
8.	Fritid, kultur og religion	-	-	-	-	-
8.1	Fritids- og sportstjenester	-	-	-	-	-
8.2	Kulturtjenester	-	-	-	-	-
8.3	Religiøse og andre organisationer	-	-	-	-	-
8.4	Fritid, kultur og religion mv.	-	-	-	-	-
9.	Undervisning	-	-	-	-	-
9.1	Folkeskolen og lign.	-	-	-	-	-
9.2	Ungdomsuddannelsesniveau	-	-	-	-	-
9.3	Højere og videregående uddannelse	-	-	-	-	-
9.4	Undervisning uden for niveauplacing	-	-	-	-	-
9.5	Undervisning mv.	-	-	-	-	-
10.	Social beskyttelse	-	-	-	-	-
10.1	Sygdom og invaliditet	-	-	-	-	-
10.2	Alderdom	-	-	-	-	-
10.3	Familie og børn	-	-	-	-	-
10.4	Arbejdsløshed	-	-	-	-	-
10.5	Bolig	-	-	-	-	-
10.6	Sociale ydelser i.a.n.	-	-	-	-	-
10.7	Social beskyttelse mv.	-	-	-	-	-
11.	Andre poster	17.758	17.793	18.365	18.513	20.084
11.1	Ikke-funktionsfordelte udgifter	17.758	17.793	18.365	18.513	20.084

Tabel 3a.

Funktionel og realøkonomisk krydsfordeling af drifts- og kapitaludgifter for offentlig forvaltning og service 2008. Årets priser

	Driftsudgifter								
	Konsum					Konsum i alt (1+2+3 +4-5)	Renter m.v.	Subsidier	
	Aflønning af ansatte	Forbrug af fast real- kapital	Forbrug i produk- tionen	Sociale over- førsler i natu- ralier	Salg af varer og tjenester			Til offent- lige kvasi- selskaber	Til andre virksom- heder
	1	2	3	4	5	6	7	8.1	8.2
	1.000 kr.								
1-11 I alt	3.511.244	401.690	3.179.784	-	738.836	6.353.882	24.721	124.344	385.555
1. Generelle offentlig tjenester	576.533	-	440.953	-	89.033	928.454	24.479	-	-
1.1 Udøvende og lovgivende organer, skatte- og finans.	478.394	-	277.111	-	38.872	716.633	3	-	-
1.2 Økonomisk bistand til udlande	-	-	-	-	-	-	-	-	-
1.3 Generelle tjenester	43.009	-	61.205	-	3.399	100.816	18	-	-
1.4 Grundforskning og F & U inden for generelle off. tjenester	51.710	-	76.010	-	40.500	87.219	-	-	-
1.5 Generelle offentlige tjenester mv.	3.420	-	26.619	-	6.263	23.776	-	-	-
1.6 Transaktioner i forb. med offentlig gæld mv.	-	-	10	-	-	10	24.457	-	-
2. Forsvar	128.810	-	107.183	-	-	235.993	-	-	-
2.1 Militært forsvar mv.	128.698	-	107.058	-	-	235.756	-	-	-
2.2 Civilforsvar	112	-	125	-	-	237	-	-	-
3. Offentlig orden og sikkerhed	179.437	-	158.911	-	27.302	311.045	-	-	-
3.1 Politi	99.543	-	73.210	-	22.181	150.573	-	-	-
3.2 Brandvæsen	22.420	-	21.747	-	1.996	42.171	-	-	-
3.3 Domstole	21.555	-	34.622	-	153	56.024	-	-	-
3.4 Fængsler	35.918	-	29.331	-	2.973	62.277	-	-	-
3.5 Offentlig orden og sikkerhed mv.	-	-	-	-	-	-	-	-	-
4. Økonomiske anliggender	182.066	-	374.910	-	127.940	429.035	6	118.303	385.555
4.1 Generelle anliggender indenfor økonomi, handel mv.	15.905	-	29.895	-	9.945	35.856	-	3.884	8.098
4.2 Landbrug, skovbrug, fiskeri og jagt	31.451	-	21.875	-	511	52.815	-	-	63.336
4.3 Brændstof og energi	12.281	-	41.721	-	12.269	41.733	-	70.282	-
4.4 Råstofudvinding, fremstillingsvirk. og bygge- og anlæg	28.730	-	72.433	-	28.907	72.257	-	32.426	11.960
4.5 Transport, kommunikation og andre erhverv	44.648	-	154.777	-	52.733	146.692	-	11.712	285.352
4.6 F & U i emner inden for økonomi	24.948	-	42.469	-	19.110	48.307	4	-	-
4.7 Økonomiske anliggender mv.	24.103	-	11.738	-	4.467	31.375	2	-	16.809
5. Miljøbeskyttelse	76.725	-	116.856	-	94.312	99.269	213	-	-
5.1 Affalds- og spildevandshåndtering mv.	38.047	-	80.744	-	68.568	50.224	212	-	-
5.2 Beskyttelse af biodiversitet og landskab	-	-	-	-	-	-	-	-	-
5.3 Miljøbeskyttelse mv.	38.677	-	36.112	-	25.744	49.045	1	-	-
6. Boliger og offentlige faciliteter	23.161	-	76.714	-	23.811	76.064	3	6.042	-
6.1 Boligbyggeri	5.916	-	9.657	-	12.473	3.100	-	-	-
6.2 By- og egnsudvikling	-	-	6.466	-	6.983	-517	-	-	-
6.3 Boliger og offentlige faciliteter mv.	17.245	-	60.591	-	4.354	73.481	3	6.042	-
7. Sundhedsvæsen	553.630	-	574.419	-	33.944	1.094.105	10	-	-
7.1 Medicinske produkter, apparater og udstyr	1.770	-	26.075	-	3.569	24.276	-	-	-
7.2 Ambulant behandling	319.621	-	243.367	-	20.815	542.173	1	-	-
7.3 Hospitalstjenester	203.939	-	262.531	-	9.490	456.981	5	-	-
7.4 F & U inden for sundhedsvæsen	-	-	-	-	-	-	-	-	-
7.5 Sundhedsvæsen mv.	28.300	-	42.445	-	70	70.675	4	-	-
8. Fritid, kultur og religion	122.165	-	107.164	-	31.735	197.593	3	-	-
8.1 Fritids- og sportstjenester	14.381	-	19.165	-	10.015	23.531	-	-	-
8.2 Kulturtjenester	71.329	-	67.427	-	6.565	132.192	0	-	-
8.3 Religiøse og andre organisationer	33.923	-	12.894	-	278	46.539	2	-	-
8.4 Fritid, kultur og religion mv.	2.531	-	7.678	-	14.878	-4.668	-	-	-
9. Undervisning	856.419	-	647.315	-	149.971	1.353.763	4	-	-
9.1 Folkeskolen og lign.	537.888	-	211.062	-	3.668	745.282	-	-	-
9.2 Ungdomsuddannelsesniveau	133.897	-	210.325	-	107.025	237.197	1	-	-
9.3 Højere og videregående uddannelse	132.294	-	119.736	-	24.642	227.387	3	-	-
9.4 Undervisning uden for niveauplacering	8.208	-	39.542	-	849	46.901	-	-	-
9.5 Undervisning mv.	44.133	-	66.650	-	13.787	96.996	0	-	-
10. Social beskyttelse	812.300	-	575.360	-	160.787	1.226.873	4	-	-
10.1 Sygdom og invaliditet	176.946	-	197.959	-	19.490	355.415	1	-	-
10.2 Alderdom	199.368	-	69.199	-	13.428	255.139	-	-	-
10.3 Familie og børn	409.490	-	272.640	-	119.864	562.266	3	-	-
10.4 Arbejdsløshed	-	-	-	-	-	-	-	-	-
10.5 Bolig	1.520	-	12.188	-	210	13.499	-	-	-
10.6 Sociale ydelser i.a.n.	517	-	4.026	-	1.237	3.305	-	-	-
10.7 Social beskyttelse mv.	24.460	-	19.348	-	6.559	37.249	-	-	-
11. Andre poster	-	401.690	-	-	-	401.690	-	-	-
11.1 Ikke-funktionsfordelte udgifter	-	401.690	-	-	-	401.690	-	-	-

Tabel 3a (fortsat).

Funktionel og realøkonomisk krydsfordeling af drifts- og kapitaludgifter for offentlig forvaltning og service 2008. Årets priser

Løbende overførsler				Løbende overførsler i alt 7+8+9	Drifts-udgifter i alt 6+10	Kapitaludgifter					Kapital-udgifter i alt 16+18	Drifts- og kapital-udgifter i alt 11+19	
Andre løbende overførsler						Kapital-akkumulation 12+13 +14+15	Kapitaloverførsler						Kapital-overførsler i alt
Til andre offentlige delsek-torer	Til hus-hold-ninger	Til private nonprofit institu-tioner	Til udland				Til offentlige kvasi-selskaber	Til andre virksom-heder	Til andre offentlige delsek-torer	Andre kapital-overførsler			
9.1	9.2	9.3	9.4	10	11	16	17.1	17.2	17.3	17.4 +17.5 +17.6	18	19	20
1.000 kr.													
-	1.166.675	145.583	-	1.846.879	8.200.761	332.832	78.011	42	-	143.889	221.943	554.775	8.755.536
-	-	6.302	-	30.781	959.234	15.086	-	42	-	4.345	4.388	19.474	978.708
-	-	6.302	-	6.305	722.939	12.358	-	42	-	4.345	4.388	16.746	739.684
-	-	-	-	-	-	-	-	-	-	-	-	-	-
-	-	-	-	18	100.834	1.128	-	-	-	-	-	1.128	101.962
-	-	-	-	-	87.219	1.600	-	-	-	-	-	1.600	88.819
-	-	-	-	-	23.776	-	-	-	-	-	-	-	23.776
-	-	-	-	24.457	24.467	-	-	-	-	-	-	-	24.467
-	-	-	-	-	235.993	-	-	-	-	-	-	-	235.993
-	-	-	-	-	235.756	-	-	-	-	-	-	-	235.756
-	-	-	-	-	237	-	-	-	-	-	-	-	237
-	-	-	-	-	311.045	1.776	-	-	-	-	-	1.776	312.821
-	-	-	-	-	150.573	-	-	-	-	-	-	-	150.573
-	-	-	-	-	42.171	1.776	-	-	-	-	-	1.776	43.948
-	-	-	-	-	56.024	-	-	-	-	-	-	-	56.024
-	-	-	-	-	62.277	-	-	-	-	-	-	-	62.277
-	-	-	-	-	-	-	-	-	-	-	-	-	-
-	-	73	-	503.937	932.971	28.721	110	-	-	-	110	28.831	961.802
-	-	-	-	11.982	47.838	830	-	-	-	-	-	830	48.668
-	-	-	-	63.336	116.151	1.877	-	-	-	-	-	1.877	118.028
-	-	-	-	70.282	112.015	20	110	-	-	-	110	130	112.144
-	-	73	-	44.459	116.716	4.065	-	-	-	-	-	4.065	120.781
-	-	-	-	297.063	443.755	53.669	-	-	-	-	-	53.669	497.425
-	-	-	-	4	48.311	-	-	-	-	-	-	-	48.311
-	-	-	-	16.811	48.186	-31.740	-	-	-	-	-	-31.740	16.446
-	-	-	-	213	99.482	25.411	-	-	-	-	-	25.411	124.892
-	-	-	-	212	50.436	24.507	-	-	-	-	-	24.507	74.943
-	-	-	-	-	-	-	-	-	-	-	-	-	-
-	-	-	-	1	49.046	903	-	-	-	-	-	903	49.949
-	-	-	-	6.044	82.108	84.549	77.901	-	-	139.544	217.445	301.994	384.102
-	-	-	-	-	3.100	31.665	77.901	-	-	139.544	217.445	249.110	252.209
-	-	-	-	-	-517	52.918	-	-	-	-	-	52.918	52.401
-	-	-	-	6.044	79.526	-34	-	-	-	-	-	-34	79.492
-	-	-	-	10	1.094.114	22.000	-	-	-	-	-	22.000	1.116.114
-	-	-	-	-	24.276	-	-	-	-	-	-	-	24.276
-	-	-	-	1	542.174	-	-	-	-	-	-	-	542.174
-	-	-	-	5	456.986	22.000	-	-	-	-	-	22.000	478.986
-	-	-	-	-	-	-	-	-	-	-	-	-	-
-	-	-	-	4	70.678	-	-	-	-	-	-	-	70.678
-	-	96.570	-	96.572	294.166	15.937	-	-	-	-	-	15.937	310.103
-	-	27.909	-	27.909	51.440	6.540	-	-	-	-	-	6.540	57.980
-	-	23.199	-	23.199	155.391	7.262	-	-	-	-	-	7.262	162.653
-	-	14.122	-	14.124	60.663	2.063	-	-	-	-	-	2.063	62.726
-	-	31.341	-	31.341	26.673	71	-	-	-	-	-	71	26.744
-	185.920	32.428	-	218.352	1.572.115	87.037	-	-	-	-	-	87.037	1.659.152
-	11.036	4.882	-	15.918	761.200	19.669	-	-	-	-	-	19.669	780.870
-	129.091	-	-	129.092	366.288	59.368	-	-	-	-	-	59.368	425.656
-	43.017	-	-	43.020	270.407	8.000	-	-	-	-	-	8.000	278.407
-	2.682	11.299	-	13.981	60.881	-	-	-	-	-	-	-	60.881
-	94	16.247	-	16.341	113.338	-	-	-	-	-	-	-	113.338
-	980.756	10.211	-	990.970	2.217.843	52.314	-	-	-	-	-	52.314	2.270.157
-	52.444	-197	-	52.248	407.663	11.575	-	-	-	-	-	11.575	419.238
-	563.616	4	-	563.620	818.759	22.485	-	-	-	-	-	22.485	841.244
-	111.916	3.432	-	115.351	677.617	17.893	-	-	-	-	-	17.893	695.510
-	32.045	-	-	32.045	32.045	-	-	-	-	-	-	-	32.045
-	147.250	-	-	147.250	160.748	-	-	-	-	-	-	-	160.748
-	73.485	6.972	-	80.457	83.762	361	-	-	-	-	-	361	84.123
-	-	-	-	-	37.249	-	-	-	-	-	-	-	37.249
-	-	-	-	-	401.690	-	-	-	-	-	-	-	401.690
-	-	-	-	-	401.690	-	-	-	-	-	-	-	401.690

Tabel 3b.

Funktionel og realøkonomisk krydsfordeling af drifts- og kapitaludgifter for den kommunale sektor 2008. Årets priser

	Driftsudgifter								
	Konsum					Konsum i alt (1+2+3 +4-5)	Renter m.v.	Subsidier	
	Aflønning af ansatte	Forbrug af fast real- kapital	Forbrug i produk- tionen	Sociale over- førsler i natu- ralier	Salg af varer og tjenester			Til offent- lige kvasi- selskaber	Til andre virksom- heder
	1	2	3	4	5	6	7	8.1	8.2
	1.000 kr.								
1-11 I alt	1.742.257	220.929	995.235	-	281.761	2.676.660	10.062	35.246	15.492
1. Generelle offentlige tjenester	343.425	-	209.677	-	19.439	533.664	9.850	-	-
1.1 Udøvende og lovgivende organer, skatte- og finans	339.756	-	183.822	-	13.149	510.429	-	-	-
1.2 Økonomisk bistand til udlande	-	-	-	-	-	-	-	-	-
1.3 Generelle tjenester	249	-	35	-	27	258	-	-	-
1.4 Grundforskning og F & U inden for generelle off. tjenester	-	-	-	-	-	-	-	-	-
1.5 Generelle offentlige tjenester mv.	3.420	-	25.820	-	6.263	22.977	-	-	-
1.6 Transaktioner i forb. med offentlig gæld mv.	-	-	-	-	-	-	9.850	-	-
2. Forsvar	-	-	-	-	-	-	-	-	-
2.1 Militært forsvar mv.	-	-	-	-	-	-	-	-	-
2.2 Civilforsvar	-	-	-	-	-	-	-	-	-
3. Offentlig orden og sikkerhed	22.420	-	21.747	-	1.996	42.171	-	-	-
3.1 Politi	-	-	-	-	-	-	-	-	-
3.2 Brandvæsen	22.420	-	21.747	-	1.996	42.171	-	-	-
3.3 Domstole	-	-	-	-	-	-	-	-	-
3.4 Fængsler	-	-	-	-	-	-	-	-	-
3.5 Offentlig orden og sikkerhed mv.	-	-	-	-	-	-	-	-	-
4. Økonomiske anliggender	59.141	-	107.815	-	47.818	119.138	-	35.246	15.492
4.1 Generelle anliggender indenfor økonomi, handel mv.	5.433	-	19	-	14	5.437	-	-	-
4.2 Landbrug, skovbrug, fiskeri og jagt	101	-	512	-	99	514	-	-	215
4.3 Brændstof og energi	-	-	1.512	-	1.526	-14	-	1.189	-
4.4 Råstofudvinding, fremstillingsvirk. og bygge- og anlæg	28.730	-	29.456	-	28.907	29.279	-	32.426	381
4.5 Transport, kommunikation og andre erhverv	21.570	-	73.926	-	14.339	81.158	-	1.631	6.309
4.6 F & U i emner inden for økonomi	-	-	-	-	-	-	-	-	-
4.7 Økonomiske anliggender mv.	3.307	-	2.390	-	2.934	2.763	-	-	8.587
5. Miljøbeskyttelse	38.898	-	82.051	-	68.612	52.337	212	-	-
5.1 Affalds- og spildevandshåndtering mv.	38.047	-	80.247	-	68.568	49.727	212	-	-
5.2 Beskyttelse af biodiversitet og landskab	-	-	-	-	-	-	-	-	-
5.3 Miljøbeskyttelse mv.	851	-	1.803	-	44	2.610	-	-	-
6. Boliger og offentlige faciliteter	5.916	-	19.081	-	13.046	11.950	-	-	-
6.1 Boligbyggeri	5.916	-	7.567	-	6.014	7.469	-	-	-
6.2 By- og egnsudvikling	-	-	5.766	-	6.983	-1.217	-	-	-
6.3 Boliger og offentlige faciliteter mv.	-	-	5.748	-	49	5.699	-	-	-
7. Sundhedsvæsen	-	-	-	-	-	-	-	-	-
7.1 Medicinske produkter, apparater og udstyr	-	-	-	-	-	-	-	-	-
7.2 Ambulant behandling	-	-	-	-	-	-	-	-	-
7.3 Hospitalstjenester	-	-	-	-	-	-	-	-	-
7.4 F & U inden for sundhedsvæsen	-	-	-	-	-	-	-	-	-
7.5 Sundhedsvæsen mv.	-	-	-	-	-	-	-	-	-
8. Fritid, kultur og religion	33.429	-	41.098	-	13.966	60.560	-	-	-
8.1 Fritids- og sportstjenester	14.381	-	18.945	-	10.015	23.311	-	-	-
8.2 Kulturtjenester	15.424	-	14.916	-	3.322	27.017	-	-	-
8.3 Religiøse og andre organisationer	1.191	-	1.459	-	192	2.458	-	-	-
8.4 Fritid, kultur og religion mv.	2.432	-	5.778	-	437	7.773	-	-	-
9. Undervisning	597.461	-	195.492	-	15.914	777.039	-	-	-
9.1 Folkeskolen og lign.	533.279	-	150.082	-	3.573	679.788	-	-	-
9.2 Ungdomsuddannelsesniveau	37.492	-	26.710	-	6.689	57.513	-	-	-
9.3 Højere og videregående uddannelse	-	-	-	-	-	-	-	-	-
9.4 Undervisning uden for niveauplacering	6.101	-	2.031	-	152	7.980	-	-	-
9.5 Undervisning mv.	20.589	-	16.669	-	5.500	31.757	-	-	-
10. Social beskyttelse	641.566	-	318.274	-	100.969	858.871	-	-	-
10.1 Sygdom og invaliditet	106.648	-	21.840	-	18.365	110.123	-	-	-
10.2 Alderdom	199.368	-	63.869	-	13.428	249.808	-	-	-
10.3 Familie og børn	332.763	-	230.250	-	67.062	495.950	-	-	-
10.4 Arbejdsløshed	-	-	-	-	-	-	-	-	-
10.5 Bolig	1.042	-	908	-	226	1.724	-	-	-
10.6 Sociale ydelser i.a.n.	517	-	739	-	1.237	19	-	-	-
10.7 Social beskyttelse mv.	1.230	-	667	-	650	1.247	-	-	-
11. Andre poster	-	220.929	-	-	-	220.929	-	-	-
11.1 Ikke-funktionsfordelte udgifter	-	220.929	-	-	-	220.929	-	-	-

Tabel 3b (fortsat).

Funktionel og realøkonomisk krydsfordeling af drifts- og kapitaludgifter for den kommunale sektor 2008. Årets priser

Løbende overførsler				Løbende overførsler i alt 7+8+9	Drifts-udgifter i alt 6+10	Kapitaludgifter					Kapital-udgifter i alt 16+18	Drifts- og kapital-udgifter i alt 11+19	
Andre løbende overførsler						Kapital-akkumulation 12+13 +14+15	Kapitaloverførsler						
Til andre offentlige delsektorer	Til husholdninger	Til private nonprofit institutioner	Til udland				Til offentlige kvasiselskaber	Til andre virksomheder	Til andre offentlige delsektorer	Andre kapitaloverførsler			
9.1	9.2	9.3	9.4	10	11	16	17.1	17.2	17.3	17.4 +17.5 +17.6	18	19	20
1.000 kr.													
-	874.631	57.715	-	993.146	3.669.807	238.820	-	42	-	60.602	60.645	299.465	3.969.272
-	-	297	-	10.147	543.811	21.166	-	42	-	3.824	3.866	25.033	568.844
-	-	297	-	297	510.726	20.038	-	42	-	3.824	3.866	23.904	534.630
-	-	-	-	-	-	-	-	-	-	-	-	-	-
-	-	-	-	-	258	1.128	-	-	-	-	-	1.128	1.386
-	-	-	-	-	-	-	-	-	-	-	-	-	-
-	-	-	-	-	22.977	-	-	-	-	-	-	-	22.977
-	-	-	-	9.850	9.850	-	-	-	-	-	-	-	9.850
-	-	-	-	-	-	-	-	-	-	-	-	-	-
-	-	-	-	-	-	-	-	-	-	-	-	-	-
-	-	-	-	-	42.171	1.776	-	-	-	-	-	1.776	43.948
-	-	-	-	-	-	-	-	-	-	-	-	-	-
-	-	-	-	-	42.171	1.776	-	-	-	-	-	1.776	43.948
-	-	-	-	-	-	-	-	-	-	-	-	-	-
-	-	-	-	-	-	-	-	-	-	-	-	-	-
-	-	73	-	50.811	169.949	31.062	-	-	-	-	-	31.062	201.011
-	-	-	-	-	5.437	452	-	-	-	-	-	452	5.889
-	-	-	-	215	729	1.877	-	-	-	-	-	1.877	2.606
-	-	-	-	1.189	1.176	20	-	-	-	-	-	20	1.195
-	-	73	-	32.880	62.160	4.065	-	-	-	-	-	4.065	66.224
-	-	-	-	7.940	89.098	54.790	-	-	-	-	-	54.790	143.888
-	-	-	-	-	-	-	-	-	-	-	-	-	-
-	-	-	-	8.587	11.350	-30.141	-	-	-	-	-	-30.141	-18.791
-	-	-	-	212	52.549	25.411	-	-	-	-	-	25.411	77.960
-	-	-	-	212	49.939	24.507	-	-	-	-	-	24.507	74.446
-	-	-	-	-	-	-	-	-	-	-	-	-	-
-	-	-	-	-	2.610	903	-	-	-	-	-	903	3.513
-	-	-	-	-	11.950	84.541	-	-	-	56.778	56.778	141.319	153.270
-	-	-	-	-	7.469	31.665	-	-	-	56.778	56.778	88.443	95.912
-	-	-	-	-	-1.217	52.918	-	-	-	-	-	52.918	51.701
-	-	-	-	-	5.699	-42	-	-	-	-	-	-42	5.656
-	-	-	-	-	-	-	-	-	-	-	-	-	-
-	-	-	-	-	-	-	-	-	-	-	-	-	-
-	-	-	-	-	-	-	-	-	-	-	-	-	-
-	-	-	-	-	-	-	-	-	-	-	-	-	-
-	-	47.455	-	47.455	108.015	15.162	-	-	-	-	-	15.162	123.178
-	-	20.546	-	20.546	43.857	6.540	-	-	-	-	-	6.540	50.397
-	-	12.249	-	12.249	39.266	7.262	-	-	-	-	-	7.262	46.529
-	-	3.514	-	3.514	5.972	1.288	-	-	-	-	-	1.288	7.261
-	-	11.147	-	11.147	18.920	71	-	-	-	-	-	71	18.991
-	9.974	4.882	-	14.856	791.895	19.737	-	-	-	-	-	19.737	811.632
-	7.231	4.882	-	12.114	691.902	19.669	-	-	-	-	-	19.669	711.571
-	262	-	-	262	57.775	68	-	-	-	-	-	68	57.843
-	-	-	-	-	-	-	-	-	-	-	-	-	-
-	2.386	-	-	2.386	10.367	-	-	-	-	-	-	-	10.367
-	94	-	-	94	31.851	-	-	-	-	-	-	-	31.851
-	864.657	5.008	-	869.665	1.728.536	39.964	-	-	-	-	-	39.964	1.768.500
-	44.440	-197	-	44.243	154.365	2.375	-	-	-	-	-	2.375	156.741
-	563.616	4	-	563.620	813.429	22.485	-	-	-	-	-	22.485	835.914
-	30.591	3.432	-	34.023	529.974	14.743	-	-	-	-	-	14.743	544.717
-	32.045	-	-	32.045	32.045	-	-	-	-	-	-	-	32.045
-	120.480	-	-	120.480	122.203	-	-	-	-	-	-	-	122.203
-	73.485	1.769	-	75.254	75.273	361	-	-	-	-	-	361	75.634
-	-	-	-	-	1.247	-	-	-	-	-	-	-	1.247
-	-	-	-	-	220.929	-	-	-	-	-	-	-	220.929
-	-	-	-	-	220.929	-	-	-	-	-	-	-	220.929

Tabel 3c.

Funktionel og realøkonomisk krydsfordeling af drifts- og kapitaludgifter for den hjemmestyrede sektor 2008. Årets priser

	Driftsudgifter								
	Konsum					Konsum i alt (1+2+3 +4-5)	Renter m.v.	Subsidier	
	Aflønning af ansatte	Forbrug af fast real- kapital	Forbrug i produk- tionen	Sociale over- førsler i natu- ralier	Salg af varer og tjenester			Til offent- lige kvasi- selskaber	Til andre virksom- heder
	1	2	3	4	5	6	7	8.1	8.2
	1.000 kr.								
1-11 I alt	1.388.033	160.676	1.761.008	-	319.483	2.990.234	14.658	89.098	370.063
1. Generelle offentlige tjenester	186.730	-	153.463	-	27.030	313.163	14.628	-	-
1.1 Udøvende og lovgivende organer, skatte- og finans.	131.660	-	85.626	-	23.658	193.628	3	-	-
1.2 Økonomisk bistand til udlande	-	-	-	-	-	-	-	-	-
1.3 Generelle tjenester	42.760	-	61.170	-	3.372	100.558	18	-	-
1.4 Grundforskning og F & U inden for generelle off. tjenester	12.310	-	5.860	-	-	18.169	-	-	-
1.5 Generelle offentlige tjenester mv.	-	-	798	-	-	798	-	-	-
1.6 Transaktioner i forb. med offentlig gæld mv.	-	-	10	-	-	10	14.606	-	-
2. Forsvar	-	-	-	-	-	-	-	-	-
2.1 Militært forsvar mv.	-	-	-	-	-	-	-	-	-
2.2 Civilforsvar	-	-	-	-	-	-	-	-	-
3. Offentlig orden og sikkerhed	-	-	-	-	-	-	-	-	-
3.1 Politi	-	-	-	-	-	-	-	-	-
3.2 Brandvæsen	-	-	-	-	-	-	-	-	-
3.3 Domstole	-	-	-	-	-	-	-	-	-
3.4 Fængsler	-	-	-	-	-	-	-	-	-
3.5 Offentlig orden og sikkerhed mv.	-	-	-	-	-	-	-	-	-
4. Økonomiske anliggender	100.475	-	187.912	-	36.101	252.286	6	83.057	370.063
4.1 Generelle anliggender indenfor økonomi, handel mv.	1.772	-	4.238	-	3.143	2.867	-	3.884	8.098
4.2 Landbrug, skovbrug, fiskeri og jagt	31.350	-	21.363	-	412	52.301	-	-	63.121
4.3 Brændstof og energi	12.281	-	40.209	-	10.743	41.747	-	69.093	-
4.4 Råstofudvinding, fremstillingsvirk. og bygge- og anlæg	0	-	42.977	-	-	42.977	-	-	11.579
4.5 Transport, kommunikation og andre erhverv	11.029	-	28.807	-	3.060	36.775	-	10.081	279.043
4.6 F & U i emner inden for økonomi	23.248	-	40.969	-	17.210	47.007	4	-	-
4.7 Økonomiske anliggender mv.	20.796	-	9.349	-	1.533	28.611	2	-	8.222
5. Miljøbeskyttelse	11.526	-	12.606	-	-	24.132	1	-	-
5.1 Affalds- og spildevandshåndtering mv.	-	-	497	-	-	497	-	-	-
5.2 Beskyttelse af biodiversitet og landskab	-	-	-	-	-	-	-	-	-
5.3 Miljøbeskyttelse mv.	11.526	-	12.109	-	-	23.635	1	-	-
6. Boliger og offentlige faciliteter	17.245	-	57.633	-	10.764	64.113	3	6.042	-
6.1 Boligbyggeri	-	-	2.090	-	6.459	-4.369	-	-	-
6.2 By- og egnsudvikling	-	-	700	-	-	700	-	-	-
6.3 Boliger og offentlige faciliteter mv.	17.245	-	54.843	-	4.305	67.783	3	6.042	-
7. Sundhedsvæsen	553.630	-	574.419	-	33.944	1.094.105	10	-	-
7.1 Medicinske produkter, apparater og udstyr	1.770	-	26.075	-	3.569	24.276	-	-	-
7.2 Ambulant behandling	319.621	-	243.367	-	20.815	542.173	1	-	-
7.3 Hospitalstjenester	203.939	-	262.531	-	9.490	456.981	5	-	-
7.4 F & U inden for sundhedsvæsen	-	-	-	-	-	-	-	-	-
7.5 Sundhedsvæsen mv.	28.300	-	42.445	-	70	70.675	4	-	-
8. Fritid, kultur og religion	88.736	-	66.066	-	17.769	137.033	3	-	-
8.1 Fritids- og sportstjenester	-	-	220	-	-	220	-	-	-
8.2 Kulturtjenester	55.905	-	52.512	-	3.243	105.174	0	-	-
8.3 Religiøse og andre organisationer	32.732	-	11.434	-	85	44.081	2	-	-
8.4 Fritid, kultur og religion mv.	99	-	1.900	-	14.440	-12.442	-	-	-
9. Undervisning	258.958	-	451.823	-	134.056	576.724	4	-	-
9.1 Folkeskolen og lign.	4.609	-	60.980	-	95	65.494	-	-	-
9.2 Ungdomsuddannelsesniveau	96.405	-	183.615	-	100.336	179.683	1	-	-
9.3 Højere og videregående uddannelse	132.294	-	119.736	-	24.642	227.387	3	-	-
9.4 Undervisning uden for niveauplacering	2.107	-	37.511	-	697	38.920	-	-	-
9.5 Undervisning mv.	23.544	-	49.982	-	8.286	65.239	0	-	-
10. Social beskyttelse	170.734	-	257.087	-	59.819	368.002	4	-	-
10.1 Sygdom og invaliditet	70.298	-	176.119	-	1.125	245.293	1	-	-
10.2 Alderdom	-	-	5.330	-	-	5.330	-	-	-
10.3 Familie og børn	76.727	-	42.390	-	52.802	66.316	3	-	-
10.4 Arbejdsløshed	-	-	-	-	-	-	-	-	-
10.5 Bolig	479	-	11.280	-	-16	11.775	-	-	-
10.6 Sociale ydelser i.a.n.	-	-	3.286	-	-	3.286	-	-	-
10.7 Social beskyttelse mv.	23.230	-	18.681	-	5.909	36.002	-	-	-
11. Andre poster	-	160.676	-	-	-	160.676	-	-	-
11.1 Ikke-funktionsfordelte udgifter	-	160.676	-	-	-	160.676	-	-	-

Tabel 3c (fortsat).

Funktionel og realøkonomisk krydsfordeling af drifts- og kapitaludgifter for den hjemmestyrede sektor 2008. Årets priser

Løbende overførsler				Løbende overførsler i alt 7+8+9	Drifts-udgifter i alt 6+10	Kapitaludgifter					Kapital-udgifter i alt 16+18	Drifts- og kapital-udgifter i alt 11+19	
Andre løbende overførsler						Kapital-akkumulation 12+13 +14+15	Kapitaloverførsler						
Til andre offentlige delsek-torer	Til hus-hold-ninger	Til private non-profit institu-tioner	Til udland				Til offentlige kvasi-selskaber	Til andre virksom-heder	Til andre offentlige delsek-torer	Andre kapital-overførsler			
9.1	9.2	9.3	9.4	10	11	16	17.1	17.2	17.3	17.4 +17.5 +17.6	18	19	20
1.000 kr.													
1.805.312	292.044	87.868	-	2.659.045	5.649.279	91.983	78.011	-	182.660	83.287	343.958	435.940	6.085.219
614.491	-	6.005	-	635.125	948.288	-6.080	-	-	-	521	521	-5.558	942.730
-	-	6.005	-	6.008	199.637	-7.680	-	-	-	521	521	-7.158	192.478
-	-	-	-	-	-	-	-	-	-	-	-	-	-
-	-	-	-	18	100.576	-	-	-	-	-	-	-	100.576
-	-	-	-	-	18.169	1.600	-	-	-	-	-	1.600	19.769
-	-	-	-	-	798	-	-	-	-	-	-	-	798
614.491	-	-	-	629.098	629.108	-	-	-	-	-	-	-	629.108
-	-	-	-	-	-	-	-	-	-	-	-	-	-
-	-	-	-	-	-	-	-	-	-	-	-	-	-
-	-	-	-	-	-	-	-	-	-	-	-	-	-
-	-	-	-	-	-	-	-	-	-	-	-	-	-
-	-	-	-	-	-	-	-	-	-	-	-	-	-
-	-	-	-	-	-	-	-	-	-	-	-	-	-
-	-	-	-	-	-	-	-	-	-	-	-	-	-
-	-	-	-	-	-	-	-	-	-	-	-	-	-
16.375	-	-	-	469.501	721.787	-4.371	110	-	-	-	110	-4.261	717.526
16.375	-	-	-	28.357	31.224	-722	-	-	-	-	-	-722	30.502
-	-	-	-	63.121	115.422	-	-	-	-	-	-	-	115.422
-	-	-	-	69.093	110.839	-	110	-	-	-	110	110	110.949
-	-	-	-	11.579	54.556	-	-	-	-	-	-	-	54.556
-	-	-	-	289.123	325.898	-2.050	-	-	-	-	-	-2.050	323.848
-	-	-	-	4	47.011	-	-	-	-	-	-	-	47.011
-	-	-	-	8.225	36.836	-1.599	-	-	-	-	-	-1.599	35.237
17.043	-	-	-	17.044	41.175	-	-	-	-9.708	-	-9.708	-9.708	31.467
17.000	-	-	-	17.000	17.497	-	-	-	-9.708	-	-9.708	-9.708	7.789
-	-	-	-	-	-	-	-	-	-	-	-	-	-
43	-	-	-	44	23.679	-	-	-	-	-	-	-	23.679
-	-	-	-	6.044	70.158	9	77.901	-	55.659	82.766	216.325	216.334	286.492
-	-	-	-	-	-4.369	-	77.901	-	56.008	82.766	216.674	216.674	212.305
-	-	-	-	700	-	-	-	-	-	-	-	-	700
-	-	-	-	6.044	73.827	9	-	-	-349	-	-349	-340	73.486
-	-	-	-	10	1.094.114	22.000	-	-	-	-	-	22.000	1.116.114
-	-	-	-	-	24.276	-	-	-	-	-	-	-	24.276
-	-	-	-	1	542.174	-	-	-	-	-	-	-	542.174
-	-	-	-	5	456.986	22.000	-	-	-	-	-	22.000	478.986
-	-	-	-	-	-	-	-	-	-	-	-	-	-
-	-	-	-	4	70.678	-	-	-	-	-	-	-	70.678
-	-	49.115	-	49.117	186.150	775	-	-	-	-	-	775	186.925
-	-	7.363	-	7.363	7.583	-	-	-	-	-	-	-	7.583
-	-	10.950	-	10.950	116.125	-	-	-	-	-	-	-	116.125
-	-	10.608	-	10.610	54.691	775	-	-	-	-	-	775	55.466
-	-	20.194	-	20.194	7.752	-	-	-	-	-	-	-	7.752
378.455	175.946	27.546	-	581.951	1.158.675	67.300	-	-	123.759	-	123.759	191.059	1.349.734
378.455	3.804	-	-	382.260	447.754	-	-	-	123.759	-	123.759	123.759	571.513
-	128.829	-	-	128.830	308.513	59.300	-	-	-	-	-	59.300	367.813
-	43.017	-	-	43.020	270.407	8.000	-	-	-	-	-	8.000	278.407
-	296	11.299	-	11.594	50.515	-	-	-	-	-	-	-	50.515
-	-	16.247	-	16.247	81.486	-	-	-	-	-	-	-	81.486
778.948	116.098	5.203	-	900.254	1.268.255	12.350	-	-	12.950	-	12.950	25.300	1.293.555
50.835	8.004	-	-	58.839	304.132	9.200	-	-	-	-	-	9.200	313.332
447.171	-	-	-	447.171	452.501	-	-	-	12.950	-	12.950	12.950	465.451
16.772	81.325	-	-	98.100	164.415	3.150	-	-	-	-	-	3.150	167.565
104	-	-	-	104	104	-	-	-	-	-	-	-	104
72.456	26.770	-	-	99.226	111.001	-	-	-	-	-	-	-	111.001
191.611	-	5.203	-	196.814	200.100	-	-	-	-	-	-	-	200.100
-	-	-	-	-	36.002	-	-	-	-	-	-	-	36.002
-	-	-	-	-	160.676	-	-	-	-	-	-	-	160.676
-	-	-	-	-	160.676	-	-	-	-	-	-	-	160.676

Tabel 3d.

Funktionel og realøkonomisk krydsfordeling af drifts- og kapitaludgifter for den statslige sektor 2008. Årets priser

	Driftsudgifter								
	Konsum					Konsum i alt (1+2+3 +4-5)	Renter m.v.	Subsidier	
	Aflønning af ansatte	Forbrug af fast real- kapital	Forbrug i produk- tionen	Sociale over- førsler i natu- ralier	Salg af varer og tjenester			Til offent- lige kvasi- selskaber	Til andre virksom- heder
1	2	3	4	5	6	7	8.1	8.2	
	1.000 kr.								
1-11 I alt	380.953	20.084	423.542	-	137.592	686.987	-	-	-
1. Generelle offentlig tjenester	46.378	-	77.813	-	42.564	81.626	-	-	-
1.1 Udøvende og lovgivende organer, skatte- og finans.	6.978	-	7.663	-	2.064	12.576	-	-	-
1.2 Økonomisk bistand til udlønde	-	-	-	-	-	-	-	-	-
1.3 Generelle tjenester	-	-	-	-	-	-	-	-	-
1.4 Grundforskning og F & U inden for generelle off. tjenester	39.400	-	70.150	-	40.500	69.050	-	-	-
1.5 Generelle offentlige tjenester mv.	-	-	-	-	-	-	-	-	-
1.6 Transaktioner i forb. med offentlig gæld mv.	-	-	-	-	-	-	-	-	-
2. Forsvar	128.810	-	107.183	-	-	235.993	-	-	-
2.1 Militært forsvar mv.	128.698	-	107.058	-	-	235.756	-	-	-
2.2 Civilforsvar	112	-	125	-	-	237	-	-	-
3. Offentlig orden og sikkerhed	157.016	-	137.163	-	25.306	268.873	-	-	-
3.1 Politi	99.543	-	73.210	-	22.181	150.573	-	-	-
3.2 Brandvæsen	-	-	-	-	-	-	-	-	-
3.3 Domstole	21.555	-	34.622	-	153	56.024	-	-	-
3.4 Fængsler	35.918	-	29.331	-	2.973	62.277	-	-	-
3.5 Offentlig orden og sikkerhed mv.	-	-	-	-	-	-	-	-	-
4. Økonomiske anliggender	22.449	-	79.183	-	44.021	57.610	-	-	-
4.1 Generelle anliggender indenfor økonomi, handel mv.	8.700	-	25.639	-	6.787	27.552	-	-	-
4.2 Landbrug, skovbrug, fiskeri og jagt	-	-	-	-	-	-	-	-	-
4.3 Brændstof og energi	-	-	-	-	-	-	-	-	-
4.4 Råstofudvinding, fremstillingsvirk. og bygge- og anlæg	-	-	-	-	-	-	-	-	-
4.5 Transport, kommunikation og andre erhverv	12.049	-	52.044	-	35.334	28.759	-	-	-
4.6 F & U i emner inden for økonomi	1.700	-	1.500	-	1.900	1.300	-	-	-
4.7 Økonomiske anliggender mv.	-	-	-	-	-	-	-	-	-
5. Miljøbeskyttelse	26.300	-	22.200	-	25.700	22.800	-	-	-
5.1 Affalds- og spildevandshåndtering mv.	-	-	-	-	-	-	-	-	-
5.2 Beskyttelse af biodiversitet og landskab	-	-	-	-	-	-	-	-	-
5.3 Miljøbeskyttelse mv.	26.300	-	22.200	-	25.700	22.800	-	-	-
6. Boliger og offentlige faciliteter	-	-	-	-	-	-	-	-	-
6.1 Boligbyggeri	-	-	-	-	-	-	-	-	-
6.2 By- og egnsudvikling	-	-	-	-	-	-	-	-	-
6.3 Boliger og offentlige faciliteter mv.	-	-	-	-	-	-	-	-	-
7. Sundhedsvæsen	-	-	-	-	-	-	-	-	-
7.1 Medicinske produkter, apparater og udstyr	-	-	-	-	-	-	-	-	-
7.2 Ambulant behandling	-	-	-	-	-	-	-	-	-
7.3 Hospitalstjenester	-	-	-	-	-	-	-	-	-
7.4 F & U inden for sundhedsvæsen	-	-	-	-	-	-	-	-	-
7.5 Sundhedsvæsen mv.	-	-	-	-	-	-	-	-	-
8. Fritid, kultur og religion	-	-	-	-	-	-	-	-	-
8.1 Fritids- og sportstjenester	-	-	-	-	-	-	-	-	-
8.2 Kulturtjenester	-	-	-	-	-	-	-	-	-
8.3 Religiøse og andre organisationer	-	-	-	-	-	-	-	-	-
8.4 Fritid, kultur og religion mv.	-	-	-	-	-	-	-	-	-
9. Undervisning	-	-	-	-	-	-	-	-	-
9.1 Folkeskolen og lign.	-	-	-	-	-	-	-	-	-
9.2 Ungdomsuddannelsesniveau	-	-	-	-	-	-	-	-	-
9.3 Højere og videregående uddannelse	-	-	-	-	-	-	-	-	-
9.4 Undervisning uden for niveauplacering	-	-	-	-	-	-	-	-	-
9.5 Undervisning mv.	-	-	-	-	-	-	-	-	-
10. Social beskyttelse	-	-	-	-	-	-	-	-	-
10.1 Sygdom og invaliditet	-	-	-	-	-	-	-	-	-
10.2 Alderdom	-	-	-	-	-	-	-	-	-
10.3 Familie og børn	-	-	-	-	-	-	-	-	-
10.4 Arbejdsløshed	-	-	-	-	-	-	-	-	-
10.5 Bolig	-	-	-	-	-	-	-	-	-
10.6 Sociale ydelser i.a.n.	-	-	-	-	-	-	-	-	-
10.7 Social beskyttelse mv.	-	-	-	-	-	-	-	-	-
11. Andre poster	-	20.084	-	-	-	20.084	-	-	-
11.1 Ikke-funktionsfordelte udgifter	-	20.084	-	-	-	20.084	-	-	-

Tabel 3d (fortsat).

Funktionel og realøkonomisk krydsfordeling af drifts- og kapitaludgifter for den statslige sektor 2008. Årets priser

Løbende overførsler				Løbende overførsler i alt 7+8+9	Driftsudgifter i alt 6+10	Kapitaludgifter					Kapitaloverførsler i alt 16+18	Drifts- og kapitaludgifter i alt 11+19	
Andre løbende overførsler						Kapitalakkumulation 12+13+14+15	Kapitaloverførsler						
Til andre offentlige delsektorer	Til husholdninger	Til private nonprofit institutioner	Til udland				Til offentlige kvasiselskaber	Til andre virksomheder	Til andre offentlige delsektorer	Andre kapitaloverførsler			
9.1	9.2	9.3	9.4	10	11	16	17.1	17.2	17.3	17.4 +17.5 +17.6	18	19	20
1.000 kr.													
20	-	-	-	20	687.007	2.030	-	-	-	-	-	2.030	689.037
20	-	-	-	20	81.646	-	-	-	-	-	-	-	81.646
-	-	-	-	-	12.576	-	-	-	-	-	-	-	12.576
-	-	-	-	-	-	-	-	-	-	-	-	-	-
-	-	-	-	-	69.050	-	-	-	-	-	-	-	69.050
-	-	-	-	-	-	-	-	-	-	-	-	-	-
20	-	-	-	20	20	-	-	-	-	-	-	-	20
-	-	-	-	-	235.993	-	-	-	-	-	-	-	235.993
-	-	-	-	-	235.756	-	-	-	-	-	-	-	235.756
-	-	-	-	-	237	-	-	-	-	-	-	-	237
-	-	-	-	-	268.873	-	-	-	-	-	-	-	268.873
-	-	-	-	-	150.573	-	-	-	-	-	-	-	150.573
-	-	-	-	-	-	-	-	-	-	-	-	-	-
-	-	-	-	-	56.024	-	-	-	-	-	-	-	56.024
-	-	-	-	-	62.277	-	-	-	-	-	-	-	62.277
-	-	-	-	-	-	-	-	-	-	-	-	-	-
-	-	-	-	-	57.610	2.030	-	-	-	-	-	2.030	59.640
-	-	-	-	-	27.552	1.100	-	-	-	-	-	1.100	28.652
-	-	-	-	-	-	-	-	-	-	-	-	-	-
-	-	-	-	-	-	-	-	-	-	-	-	-	-
-	-	-	-	-	28.759	930	-	-	-	-	-	930	29.688
-	-	-	-	-	1.300	-	-	-	-	-	-	-	1.300
-	-	-	-	-	-	-	-	-	-	-	-	-	-
-	-	-	-	-	22.800	-	-	-	-	-	-	-	22.800
-	-	-	-	-	-	-	-	-	-	-	-	-	-
-	-	-	-	-	-	-	-	-	-	-	-	-	-
-	-	-	-	-	22.800	-	-	-	-	-	-	-	22.800
-	-	-	-	-	-	-	-	-	-	-	-	-	-
-	-	-	-	-	-	-	-	-	-	-	-	-	-
-	-	-	-	-	-	-	-	-	-	-	-	-	-
-	-	-	-	-	-	-	-	-	-	-	-	-	-
-	-	-	-	-	-	-	-	-	-	-	-	-	-
-	-	-	-	-	-	-	-	-	-	-	-	-	-
-	-	-	-	-	-	-	-	-	-	-	-	-	-
-	-	-	-	-	-	-	-	-	-	-	-	-	-
-	-	-	-	-	-	-	-	-	-	-	-	-	-
-	-	-	-	-	-	-	-	-	-	-	-	-	-
-	-	-	-	-	-	-	-	-	-	-	-	-	-
-	-	-	-	-	-	-	-	-	-	-	-	-	-
-	-	-	-	-	20.084	-	-	-	-	-	-	-	20.084
-	-	-	-	-	20.084	-	-	-	-	-	-	-	20.084

Signatur forklaring:

- ... Oplysninger foreligger ikke
- .. Oplysninger for usikre til at angives eller diskretionshensyn
- . Tal kan efter sagens natur ikke forekomme
- 0 Mindre end halvdelen af den anvendte enhed
- Nul
- * Foreløbigt eller anslået tal

Eventuel henvendelse

Lene Baunbæk

E-mail: leba@stat.gl

Offentlige finanser 2009:2

18. december 2009

Grønlands Statistik
Postboks 1025 · 3900 Nuuk
Tlf.: 36 23 60 · Fax: 36 23 61
www.stat.gl · e-mail: stat@stat.gl

